



# KČT SLOVAN PARDUBICE

## SLOVENSKO 07



28.7. – 4.8. 2007

SPORTUJ S NÁMI

*"Ako motýl" s vysoko zdvihnutými krídlami prilnula k mape severozápadného Slovenska. Driek vyznačený Váhom vtlačení má do strečnianskeho prielomu. Obrisy horstva ohraničujú údolia s bystrými tokmi, ktoré sa živia skalou, prsťou a rosou končiarov zakotvených v oblakoch. Krásna a veľkolepá je Fatrička ..."*

Ján Pagáč, Blažej Belák: Malá Fatra [1]

### Všeobecné pokyny:

Všichni účastníci zájezdu by ve vlastním zájmu měli být oblečení a obuti tak, aby je nepřekvapilo náhlé zhoršení počasí v horském terénu. K povinné výstroji do hor patří kvalitní obuv (nejlépe pohorky s vibramem), čepice, nepromokavá bunda s kapucí či pláštěnka, teplý svetr nebo fleecová bunda.

Stravování je zajištěno formou polopenze, během dne je nutno mít vlastní zásoby. Nelze spoléhat na možnosti občerstvení na trasách. Budeme se pohybovat převážně v přírodě, ale v Terchově bude možnost průběžného doplňování potravin, zeleniny i ovoce. Asi v polovině zájezdu navštívíme Rajecké Teplice, kde bude možno si také nakoupit. Při horské turistice je třeba neustále doplňovat tekutiny, proto by každý účastník měl mít stále u sebe vlastní láhev s vhodným nápojem. Bylo nám přislíbeno, že při snídani si bude možno nabrat čaj. Vezměte si své osobní léky, náplasti a obinadlo. Doporučuje se též opalovací krém s vysokým ochranným faktorem a sluneční brýle s účinným UV filtrem.

Batoh s výstrojí, potravinami, nápoji a osobní lékárníčkou si **každý účastník nosí zásadně sám** a denně kontroluje a aktualizuje jeho obsah.

Před zájezdem doporučujeme absolvovat lékařskou prohlídku. Každý účastník jede na vlastní nebezpečí a během zájezdu musí dodržovat pokyny vedoucího. **Všichni účastníci zájezdu jsou pojištěni proti úrazu na základě pojistné smlouvy č. 495000830-7<sup>1</sup> mezi ČSTV a Kooperativou, pojišťovnou, a. s. Členové KČT jsou navíc pojištěni proti úrazu u České podnikatelské pojišťovny, a. s. na základě pojistné smlouvy č. 0004238036.<sup>2</sup> Pojistka platí pouze při akcích KČT po naplánovaných trasách (tedy pouze při trasách uvedených v tomto programu), na účastníky samostatných výletů ani na individuální dopravu na turistické akce se pojistka nevztahuje! Pro případ náhlého onemocnění nebo úrazu s nutností transportu doporučujeme navíc samostatně uzavření cestovního pojištění, jehož součástí jsou pojištění léčebných výloh v zahraničí, úrazové pojištění včetně transportu, pojištění zavazadel a pojištění odpovědnosti za škody způsobené třetí osobě. Navíc je třeba se pojistit pro případ technického zásahu Horské záchranné služby – informujte se u své pojišťovny.**

**NEZAPOMEŇTE SI VZÍT PLATNÉ CESTOVNÍ DOKLADY A MĚJTE JE STÁLE U SEBE !**

### Kontakt na Horskou službu Malá Fatra:

#### HZS Malá Fatra

Vrátna, 01306 Terchová

tel.: +421/41/5695232, fax: +421/41/5695231, mobil: +421/903624028

e-mail: [mfatra@hzs.sk](mailto:mfatra@hzs.sk)

### POZOR: HORSKÁ SLUŽBA NA SLOVENSKU NYNÍ VŠECHNY TECHNICKÉ ZÁSAHY ÚČTUJE BEZ OHLEDU NA ZAVINĚNÍ!

**Uvádím odpovědi na některé dotazy zveřejněné na www stránkách HZS:**

#### Čo predstavuje záchrana v horách, je to aj zdravotné ošetrenie?

Každý zásah treba rozdeliť na dve časti, jednou je poskytovanie zdravotnej starostlivosti a druhou technický zásah. Všetky úkony týkajúce sa zdravotnej starostlivosti aj naďalej uhradia zdravotné poisťovne. Technické zásahy si bude musieť postihnúť uhradiť sám. A to bez rozdielu, či bol porušený zákon, či si úraz a následný zásah záchranárov zavinil, alebo nie. Novela zákona č. 544/2002 Z.z. stanovuje, o aké technické zásahy ide. Napríklad vyhľadávanie a vyslobodzovanie osôb v tiesni, poskytovanie prvej pomoci, s vylúčením nákladov, ktoré je zo zákona povinná hradiť zdravotná poisťovňa (teda lekár a lieky), preprava k najbližšiemu dopravnému prostriedku alebo zdravotníckemu zariadeniu, prevoz telesných pozostatkov. Typickým technickým zásahom je uviaznutie. Človek príde do terénu, kde nemá možnosť ísť ďalej ani sa vrátiť a vtedy potrebuje pomoc záchranárov. Časté sú aj pátrania po stratených osobách.

#### Čo je technický zásah?

Je to všetko to, čo nehradí zdravotná poisťovňa:

- náklady spojené s výkonom záchranej činnosti alebo s pátraním,
- náklady na vyhľadávanie a vyslobodzovanie osôb v tiesni,
- náklady na poskytovanie prvej pomoci osobe v tiesni, s vylúčením nákladov, ktoré je zo zákona povinná hradiť zdravotná poisťovňa (t. j. výkon lekára, lieky),

<sup>1</sup> Plné znění smlouvy je k dispozici na <http://www.cstv.cz/informaceprovas/ostatni/urazovepojisteni2007-kooperativa.pdf>

<sup>2</sup> Informace o rozsahu pojistného krytí jsou na <http://www.kct-slovan-pardubice.info>

- náklady na prepravu k najbližšiemu dopravnému prostriedku zdravotníckeho zariadenia, prípadne náklady na prepravu priamo do zdravotníckeho zariadenia,
- v najtragickejšom prípade prevoz telesných pozostatkov,
- prítom nezáleží na tom, či sa turista riadil alebo neriadil bezpečnostnými pokynmi Horskej záchranej služby, ak sa také niečo stane, musí hradiť náklady.

#### Zavazadla:

Nejpraktičtějšími a nejskladnějšími zavazadly do autobusu jsou kufry. Autobus nás dopraví až na místo ubytování. Nejméně vhodné jsou krosny nebo batohy s kostrou.

#### Pokyny k odjezdu:

Odjezd je v sobotu 28. července 2007. Nástupní místa a časy odjezdu: z parkoviště za Zimním stadionem 7:00; Sakařova ul., 1. zast. MHD za Café Barem Na poště (dříve ŘEMPO HOLOUBEK) 7:05; parkoviště u pošty Pardubice 3 7:10; Chrudim (1. zastávka MHD u závor po odbočení k nemocnici; 2. zastávka za křižovatkou po odbočení na Hrochův Týnec) 7:30; Mohelnice (benzinová pumpa před nájездem na dálnici) 8:45. Doby odjezdu jsou pouze informativní, buďte proto na místě včas. Pomozte řidiči s nakládáním zavazadel. Návrat je v sobotu 4. srpna. Výstupní místa budou stejná jako nástupní v obráceném pořadí. Doby příjezdu bude možno odhadnout až během zpáteční cesty.

NÁSTUPNÍ MÍSTO A VEŠKERÉ PŘÍPADNÉ ZMĚNY HLASTE DAGMAR EHRENBERGEROVÉ, Bartoňova 837, 530 12 Pardubice, tel. domů 466 260 913, do práce 466 670 410-412 (ústředna), kl. 217,

e-mail do práce: [ehrenbergerova@szs.pardubice.cz](mailto:ehrenbergerova@szs.pardubice.cz)

bankovní spojení: ČSOB, č. účtu 131627997/0300

POZOR: Pro odhlášení do 1 měsíce před odjezdem byl výroční schůzí v r. 2005 stanoven stornovací poplatek 500,-Kč, 1 měsíc až 1 týden před odjezdem 50% z ceny zájezdu, v době kratší než 1 týden před odjezdem 100% z ceny zájezdu. Pojede-li místo vás náhradník, stornovací poplatek se neúčtuje. Údaje případného náhradníka je však třeba včas ohlásit, aby mohl být připraven seznam účastníků.

**Adresa pobytu: Penzión Terchová, ul. sv. Martina, 013 06 Terchová, Slovensko**

**Telefon:** 00421/41/ 500 56 19-21, 500 56 38-39, provoz 0903 55 10 58

**Fax:** 00421/41/ 500 50 37

**www:** [www.penzionterchova.sk](http://www.penzionterchova.sk)

**e-mail:** [penzionterchova@stonline.sk](mailto:penzionterchova@stonline.sk), [penzionterchova@mail.t-com.sk](mailto:penzionterchova@mail.t-com.sk)

Adresu sdělte příbuzným nebo známým, aby vás mohli kontaktovat v případě potřeby.

## Program

### Vysvětlivky:

*Trasa autobusu je psána kurzívou. Délka trasy ( km) je pouze orientační.*

Pěší trasy jsou rozděleny na **I. až III. skupinu** (od nejnamáhavější po nejméně namáhavou). V popisu tras jsou v hranatých závorkách uvedeny odkazy na podrobnější informace o zmíněném místě v kapitole **Místopis**. V kulatých závorkách jsou nadmořské výšky jednotlivých míst (m) a průběžné doby chůze od začátku trasy (h:min). **Doby chůze nezahrnují prohlídky jednotlivých míst a odpočinek. Charakteristika** podává základní informace o každé trase a její obtížnosti.

Obtížnost plánovaných tras je možno podrobněji posoudit v části **Slovensko 2006 - denní výkony**, kde jsou pro každý den v přehledných tabulkách uvedeny časy potřebné ke zdolání jednotlivých úseků (h:min), průběžné doby chůze od začátku trasy k významným bodům (h:min) včetně cíle (celková doba chůze), nadmořské výšky těchto bodů (m), stoupání na jednotlivých úsecích (m) a součet celkového stoupání (m). Pro názornost jsou připojeny grafy profilů jednotlivých tras. Uvedené stoupání je nutno považovat za minimální, neboť nadmořské výšky jednotlivých míst byly zjišťovány z map a průvodců a skutečný profil horského terénu je vždy členitější.

### 1. den – sobota 28.7.

*Autobus: Pardubice – Chrudim – Vysoké Mýto – Svitavy – Olomouc – Val. Meziříčí – Žilina – č. 583 Terchová [2](320 km).*

Během cesty se počítá se zastávkou na oběd.

### 2. den – neděle 29.7. – Malá Fatra

*Autobus: Terchová [2] – J směrem do Vrátné [3] – Starou dolinou [4] k dolní stanici kabinové lanovky Vrátna dol. – Chleby [5]. Zde všichni vystoupí. Zpět na parkoviště Stará dolina (ústí Doliny za Kraviarskym, zelená zn. zleva), čeká na III. skupinu. Pak sjede na parkoviště u Starého dvora [19](modrá zn. průběžná a zelená zn. zleva), čeká na II. skupinu. Potom na parkoviště Tiesňavy (zleva modrá zn., zprava zelená zn.), čeká na I. skupinu. Odjezd k penzionu Terchová (14 km).*

**I. + II. + III. skupina:** Kabinovou lanovkou [5] na horní stanici.

**I. skupina:** Horní stan. lanovky [5](1490 m)(0:00) – vpravo po modré zn. Z Chrapáky [6](1417 m)(0:45) – dále S sedlo za Kraviarskym [7](1230 m)(1:00) – Kraviarske [8](1380,6 m)(1:20) – Velké sedlo (1193 m)(1:35) – Žitné [9](1264,8 m)(1:45) – Malé sedlo (1176,9 m)(1:50) - Baraniarky [10](1269,7 m)(2:10) – sedlo Príslop [11](916 m)(2:30) – odtud po žluté zn. SZ, po asi 750 m SV přes Sokolie [12](1171,5 m)(3:30), po asi 600 m křižovatka se zelenou zn. (1020 m)(3:45) – stále po žluté zn. na Malé Nocľahy [13](1000 m)(4:00), kde žlutá zn. končí – dále po modré zn. sestup do Tiesňav [14](574,6 m)(5:00).

**Charakteristika:** Vyhlídkový chodník boční rozsochou vybíhající z hlavního hřebenu. Středně obtížné. Velmi strmý, avšak zajímavý sestup po modré zn. (skalní prahy, místy pohyblivá sutina, členitá skalní výzdoba, bohatá květena, dobré výhledy) do Tiesňav.

**II. skupina:** Horní stan. lanovky [5](1490 m)(0:00) – po zelené zn. J na Snilovské sedlo [15](1524 m)(0:05), JV na chatu pod Chlebom [16](1415 m)(0:35) – odtud po žluté zn. SV na Hromové [17](1636,2 m)(1:20) ve hlavním hřebenu – zde vlevo po červené zn. Z přes Chleb [18](1645,6 m)(1:35) – do Snilovského sedla [15](1524 m)(1:55) – odtud vpravo po zelené zn. S k horní stanici lanovky [5](1490 m)(2:00) a zde vlevo po modré zn. Z na Chrapáky [6](1417 m)(2:45) – dále S sedlo za Kraviarskym [7](1230 m)(3:00) – odtud vpravo po zelené zn. SV do doliny za Kraviarskym a jí na parkoviště ve Staré dolině [4](680 m)(4:00).

**Charakteristika:** Vyhlídkový okruh centrální částí pohoří. Mírně obtížný členitý terén. Sestup ze hřebenu do doliny za Kraviarskym strmý, v dešti těžko schůdný.

**III. skupina:** Horní stan. lanovky [5](1490 m)(0:00) – vpravo po modré zn. Z Chrapáky [6](1417 m)(0:45) – dále S sedlo za Kraviarskym [7](1230 m)(1:00) – Kraviarske [8](1380,6 m)(1:20) – Velké sedlo (1193 m)(1:35) – Žitné [9](1264,8 m)(1:45) – Malé sedlo (1176,9 m)(1:50) – Baraniarky [10](1269,7 m)(2:10) – sedlo Príslop [11](916 m)(2:30) – odtud stále po modré zn. vpravo V – pod chatami Sokolie – na parkoviště u Starého Dvora [19](614 m)(3:00).

**Charakteristika:** Vyhlídkový chodník boční rozsochou vybíhající z hlavního hřebenu.

### 3. den – pondělí 30.7. – Martinské hole

*Autobus: Terchová [2] – V směrem po č. 583 – Zázrivá [20] – stále po č. 583 – Párnica, zde vpravo JZ směrem na č. 70 – Kraľovany, zde vpravo Z na č. 18 – Turany – Sučany – Martin, zde vlevo J na č. 65, ve čtvrti Jahodníky vpravo Z – Bystrička – Lázky [21] (zleva žlutá zn.). Vystoupí I. skupina. Zpět přes Bystričku na č. 65, po ní vlevo do Martina až na č. 18, po ní vlevo Z, pak S do Vrútek [29], až se zleva připojí žlutá zn., po ní doleva Z směrem k ATC Turiec. Vystoupí II. skupina. Návrat zpět na č. 18, po ní vlevo S směr Žilina až na parkoviště pod hradem Strečno. Vystoupí III. skupina. Čeká na příchod všech skupin. Pak po č. 18 přes Žilinu a č. 585 do Terchové (120 km).*

**I. skupina:** Lázky [21](520 m)(0:00) – po žluté zn. Z – ústí Príslopské doliny (700 m)(0:40) – pořov. chata (1000 m)(1:35) – Humience (1398 m)(2:45) – Vidlica (1466,1 m)(3:20) – odtud vpravo po červené zn. S na Velkú lúku [22](1475,5 m)(3:35) – Krížava [23](1456,7 m)(3:50) – Pod Krížavou (1430 m)(4:05) – Zázrivá [24](1394,2 m)(4:25) – Dlhá lúka (1304,9 m)(4:45) – Minčol [25](1363,9 m)(5:05) – kóta 1330,2 m (5:20) – Úplaz [26](1301 m)(5:35) – Rázsošná (1200 m)(5:50) – Saračníky (1000 m)(6:20) – sedlo Javorina (967 m)(6:35) – sedlo Rakytie [27](712 m)(7:05) – hrad Strečno [28](420 m)(7:55) – parkoviště pod hradem (320 m)(8:05).

**Charakteristika:** Výstup po žluté zn. středně namáhavý, místy ztížená orientace. Hřebenovka mírně namáhavá, velmi nepříjemné jsou v období dešťů rašeliniska v kosodřevině. Ze hřebenu daleké výhledy do Žilinské a Turčianské kotliny i na okolní horstva. Od Minčolu až do Strečna řada památek na boje ve 2. světové válce.

**II. skupina:** Vrútky [29] kemp (440 m)(0:00) – po žluté zn. Z – ústí Lopušné doliny (580 m)(0:40) – Ráztoky (909,5 m)(1:20) – Krivá [30](1140,6 m)(2:05) – Dlhá Lúka (1304,9 m)(2:50), odtud společně s červenou zn. S na Minčol [25](1363,9 m)(3:10), dále pouze po červené zn. SV – kóta 1330,2 m (3:25) – Úplaz [26](1301 m)(3:40) – Rázsošná (1200 m)(3:55) – Saračníky (1000 m)(4:25) – sedlo Javorina (967 m)(4:40) – sedlo Rakytie [27](712 m)(5:10) – hrad Strečno [28](420 m)(6:00) – parkoviště pod hradem (320 m)(6:10).

**Charakteristika:** Mírně namáhavý, avšak dobře schůdný výstup na hřeben. Hřebenovka mírně namáhavá, daleké výhledy, od Minčolu až do Strečna řada památek na boje ve 2. světové válce.

**III. skupina:** Z parkoviště pod hradem (320 m)(0:00) po červené zn. J výstup k hradu Strečno [28](420 m)(0:20), prohlídka hradu (asi 1 h) a návrat zpět (asi 1:35). Možnost plavby na pltích po řece Váhu – informace viz [28].

**Charakteristika:** Odpočinkový program.

### 4. den – úterý 31.7. – Malá Fatra

*Autobus: Terchová [2] – J směrem do Vrátné [3] – Starou dolinou [4] k dolní stanici kabinové lanovky Vrátna dol. – Chleb [5]. Zde všichni vystoupí. Návrat do Terchové, zde vlevo na č. 583 (směr Žilina) – Vyšné Kamence – Nižné Kamence, asi 1 km za ATC Nižné Kamence autobusová zastávka Bránica [48] (zleva zelená zn.). Čeká na III. skupinu. Pak pokračuje po č. 583 (směr Žilina) do Krasňan [47] (zleva modrá zn.). Zde čeká na II. skupinu. Pokračuje do Varína, z č. 583 odbočí vlevo k ATC Varín, okolo ATC ke kostelu a dále J směrem proti toku Váhu souběžně s železniční tratí do Nezbudské-Lúčky [44] (červená zn.). Zde čeká na I. skupinu. Pak stejnou cestou zpět do Terchové (64 km).*

**I. + II. + III. skupina:** Kabinovou lanovkou [5] na horní stanici.

**I. skupina:** Horní stan. lanovky [5](1490 m)(0:00) – po zelené zn. J do Snilovského sedla [15](1524 m)(0:05), zde vpravo po červené zn. Z – Velký Kriváň [31](1708,7 m)(0:55) – sedlo Bublén [32](1510 m)(1:15) – Malý Kriváň [33](1670,9 m)(2:15) – sedlo Priehyb [34](1462,1 m)(2:45) – Strateneč [35](1512,6 m)(3:15) – sedlo Vráta [36](1462 m)(3:30) – kóta 1428,8 m (3:40) – Suchý [37](1468 m)(3:50) – sedlo Príslop pod Suchým [38](1202 m)(4:10) – Javorina [39](1130 m)(4:30) – chata pod Suchým [40](1075 m)(4:35) – Plešel [41](980,8 m)(5:15) – Podhradské [42](420 m)(6:05) – prohlídka Starého hradu [43](475 m) – Nezbudská-Lúčka [44](360 m)(6:50).

**Charakteristika:** Středně namáhavá část hřebenovky procházející centrální částí Malé Fatry s jejími nejvyššími vrcholy. Výhledově nejhodnotnější část hřebene. Přechod přes Biele skaly [45] (na nových mapách bohužel nejsou vyznačeny, je to úsek mezi Stratenečom [35] a Suchým [37]) patří k nejkrásnějším partiím malofatranské hřebenovky. Velmi strmý sestup do Podhradského (lze se mu příp. vyhnout sestupem od chaty pod Suchým po modré zn. či po neznačené zásobovací cestě (Hradské); obě vyústí v Podhradském na červenou zn.).

**II. skupina:** Horní stan. lanovky [5](1490 m)(0:00) – po zelené zn. J do Snilovského sedla [15](1524 m)(0:05), zde vpravo po červené zn. Z – Velký Kriváň [31](1708,7 m)(0:55) – sedlo Bublén [32](1510 m)(1:15) – Malý Kriváň [33](1670,9

m)(2:15) – sedlo Priehyb [34](1462,1 m)(2:45) – odtud vpravo po modré zn. SZ – Prislópok (1141,4 m)(3:15) – dolina Kúr [46], chata (520 m)(4:00) – Krasňany [47](380 m)(5:00).

**Charakteristika:** Středně namáhavá část hřebenovky procházející centrální částí Malé Fatry s jejími nejvyššími vrcholy. Výhledově nejhodnotnější část hřebene. Při strmém sestupu po modré zn. z Prislópku zhoršená orientace. Dolinu Kúr lemuji pěkné skalní útvary.

**III. skupina:** Horní stan. lanovky [5](1490 m)(0:00) – po zelené zn. J do Snilovského sedla [15](1524 m)(0:05), zde vpravo po červené zn. Z – Velký Kriváň [31](1708,7 m)(0:55) – sedlo Bublén [32](1510 m)(1:15) – odtud vpravo po zelené zn. SZ – Hole (1465,9 m)(1:45) – sedlo Na Koni (1170 m)(2:15) – Bránica [48](zastávka autobusu na hlavní silnici č. 583)(540 m)(4:00).

**Charakteristika:** Mírně namáhavá část hřebenovky přes nejvyšší vrchol Malé Fatry – Velký Kriváň. Daleké výhledy. Při sestupu po zelené zn. z bočního hřebenu do doliny pozor na orientaci v prostoru sedla Na Koni a při sestupu do doliny Malá Bránica.

## 5. den – středa 1.8. – Lietava, Skalky

*Autobus: Terchová [2] – po č. 583 Z směrem – Žilina, zde vlevo na č. 64 J směrem – Lietavská Lúčka, za obcí vpravo Z směrem – Lietava [49](Majer)(vlevo modrá zn.). Všichni vystoupí. Čeká na návrat turistů, pak zpět na č. 64, po ní vpravo J směrem na Rázcestie Lietavská Svinná (vpravo červená zn. – místní značení). Zde vystoupí I. skupina. Pokračuje do Rajeckých Teplíc [53] na parkoviště u termálního koupaliště. Vystoupí II. a III. skupina. Po návratu turistů přes Žilinu zpět do Terchové (86 km).*

**I. + II. + III. skupina společně:** Obec Lietava [49](Majer)(410 m)(0:00) – po modré zn. J na hrad Lietava [50](635 m)(0:30), prohlídka asi 1 h., návrat stejnou cestou do obce (410 m)(celkem asi 2:00).

**Charakteristika:** Cesta k hradu bez problémů. Od hradu výborné výhledy. Při prohlídce hradu pozor na nebezpečí úrazu padajícími zdivem, zříceniny nejsou zabezpečeny!

**I. skupina:** Rázcestie Lietavská Svinná (380 m)(2:05) – po červené zn. (místní značení) Z, po asi 350 m J nad Porúbku (490 m)(2:50), dále JZ přírodní rezervaci Slněné skaly [51] na rozc. Tlístá hora (640 m)(3:50), zde vpravo po zelené zn. (místní zn.) S na kótu 731,0 m (4:05) – Skalky [52](778,3 m)(4:35), odtud vlevo po červené zn.(místní zn.) JZ - Grúň – pod Tlístú horu a JV do Rajeckých Teplíc [53](415 m)(5:50). Možnost vykoupání v termálním koupališti.

**Charakteristika:** Upravené cesty s četnými skalními vyhlídkami do okolí. Ze Skalek kruhový výhled.

**II. skupina:** Okruh Rajecké Teplice [53](415 m) – Skalky [52](778,3 m) – Rajecké Teplice (415 m) podle vlastního výběru.. Prohlídka Rajeckých Teplíc [53], nákupy, možnost koupání v termálním koupališti.

**Charakteristika:** Jako u I. skupiny.

**III. skupina:** Prohlídka Rajeckých Teplíc [53], nákupy, možnost koupání v termálním koupališti.

**Charakteristika:** Odpočinkový program.

## 6. den – čtvrtek 2.8. – Malá Fatra

*Autobus: Terchová [2] – J směrem do Vrátné [3] – Starou dolinou [4] k dolní stanici kabinové lanovky Vrátna dol. – Chleb [5]. Zde všichni vystoupí. Návrat k ústí Nové doliny a jí do Štefanové [63], rozcestí turist. značek. Zde čeká na II. a III. skupinu. Pak návrat do Terchové k penzionu, kde turisté vystoupí. Pokračuje po č. 583 V směrem přes Biely Potok [73] do Zázrivé (míst. část Petrová)[20], kde silnice 583 odbočuje vpravo (směr Párnica) a červená zn. křížuje tuto silnici. Zde čeká na I. skupinu. Pak návrat do penzionu (37 km).*

**I. + II. + III. skupina:** Kabinovou lanovkou [5] na horní stanici.

**I. skupina:** Horní stan. lanovky [5](1490 m)(0:00) – po zelené zn. J do Snilovského sedla [15](1524 m)(0:05), odtud vlevo po červené zn. JVV na Chleb [18](1645,6 m)(0:35) – Hromové [17](1636,2 m)(0:50) – Steny J vrchol [54](1571,9 m)(1:00) – sedlo v Stenách [54](1480 m)(1:10) – Steny S vrchol [54](1535 m)(1:25) – Poludňový grúň [55](1460 m)(1:35) – Stohové sedlo [56](1230 m)(2:05) – Stoh [57](1607,4 m)(2:50) – sedlo Medziholie [58](1185 m)(3:35) – Velký Rozsutec [59](1609,7 m)(4:50) – sedlo Medzirozsutce [60](1200 m)(5:35) – sedlo Zákres [61](1225 m)(5:40) – sedlo Prislóp nad Bielou [62](810 m)(6:20) – Zázrivá (míst. část Petrová) [20], křižovatka, kde červená zn. křížuje silnici č. 583 (590 m)(7:10).

**Charakteristika:** Daleké výhledy, až po Stohové sedlo dobře schůdná hřebenovka, pouze strmý sestup do sedla v Stenách může být za deště obtížnější. Od Stohového sedla namáhavý výstup na travnatý Stoh. Ze Stohu nejdřív mírné, ale následně prudké klesání do sedla Medziholie. Ze sedla Medziholie po červené strmě stoupající cestě hřebenem na skalnatý, rozeklaný Velký Rozsutec. Po stranách kleč jen někdy, pěkné výhledy do okolí. Po cestě do sedélka předvrcholu, odkud je vyznačena odbočka na vrchol, asi tři opěrné řetězy. Na posledním úseku k vrcholu Velkého Rozsutca opět opěrný jisticí řetěz. Vynikající rozhledy, bohatá květena. Z vrcholu zpět do sedélka a dále sestup S skalními prahy a sutinou (pozor na značku, množství nesprávných cest ztěžuje orientaci a hrozí nebezpečí úrazu!) na výrazný hřbet a dále lesem až do sedla Medzirozsutce. Z Velkého Rozsutca klesání až do Zázrivé. Voda je v sedle Medziholie u býv. chaty pod Rozsutcom a v sedle Medzirozsutce.

**II. skupina:** Horní stan. lanovky [5](1490 m)(0:00) – po zelené zn. J do Snilovského sedla [15](1524 m)(0:05), odtud vlevo po červené zn. JVV na Chleb [18](1645,6 m)(0:35) – Hromové [17](1636,2 m)(0:50) – Steny J vrchol [54](1571,9 m)(1:00) – sedlo v Stenách [54](1480 m)(1:10) – Steny S vrchol [54](1535 m)(1:25) – Poludňový grúň [55](1460 m)(1:35) – Stohové sedlo [56](1230 m)(2:05) – Stoh [57](1607,4 m)(2:50) – sedlo Medziholie [58](1185 m)(3:35) – odtud vlevo po zelené zn. Z do Štefanové [63](625 m)(4:50).

**Charakteristika:** Daleké výhledy, až po Stohové sedlo dobře schůdná hřebenovka, pouze strmý sestup do sedla v Stenách za deště obtížnější. Od Stohového sedla namáhavý výstup na Stoh. Cesta ze sedla Medziholie do Štefanové v období dešťů a dlouho po nich bývá abnormálně rozbahněná.

**III. skupina:** Horní stan. lanovky [5](1490 m)(0:00) – po zelené zn. J do Snilovského sedla [15](1524 m)(0:05), odtud vlevo po červené zn. JVV na Chleb [18](1645,6 m)(0:35) – Hromové [17](1636,2 m)(0:50) – Steny J vrchol [54](1571,9 m)(1:00) – sedlo v Stenách [54](1480 m)(1:10) – Steny S vrchol [54](1535 m)(1:25) – Poludňový grúň [55](1460 m)(1:35), odtud vlevo po žluté zn. SZ strmý sestup k chatě na Grúni [64](970 m)(2:20) a dále vpravo po modré zn. S do Štefanové [63](625 m)(3:05).

**Charakteristika:** Daleké výhledy, dobře schůdná hřebenovka, pouze strmý sestup do sedla v Stenách za deště obtížnější. Sestup ze hřebenu k chatě na Grúni strmý, namáhavý.

## 7. den – pátek 3.8. – Malá Fatra

*Autobus: Terchová [2] – J směrem do Vrátné [3] – Tiesňavy [14](vlevo zelená zn. na Boboty [65]). Vystoupí I. skupina. Pokračuje směrem Stará dolina, asi po 1 km za zelenou zn. odbočí vlevo po místní silnici do Štefanové – Štefanová [63], rozcestí turist. cest. Vystoupí III. skupina. Zpět do Terchové, zde vpravo po č. 583 do Bieleho Potoka [73](vpravo modrá zn.). Vystoupí II. skupina. Zůstane na místě a čeká na I. a II. skupinu. Zpět k penzionu Terchová, kde turisté vystoupí. Pak do Štefanové [63], rozcestí turist. cest pro III. skupinu a s ní zpět k penzionu (26 km).*

**I. skupina:** Tiesňavy [14](574,6 m)(0:00) – po zelené zn. V přes Boboty [65](1085,6 m)(1:50) – sedlo Vrchpodžiar [66](745 m)(2:15) – zde vlevo po žluté zn. SV – Podžiar [67](715 m)(2:20), odtud vpravo po modré zn. V, Hornými diery [68] na rozc. Pod Pálenicou (920 m)(3:05) – Tesná ríža [69] – Pod Tanečnicou [70](1186 m)(3:30) – sedlo Medzirozsutce [60](1200 m)(3:50), odtud vlevo po zelené zn. S do sedla Zákres [61](1225 m)(3:55) – na Malý Rozsutec [71](1343,5 m)(4:10) – Podrozsutec [72](800 m)(5:10) – Biely Potok [73](580 m)(5:55).

**Charakteristika:** Přejít hřebenu Boboty namáhavý. Z počátku po mírně stoupající cestě, která je vystřídána strmým stoupáním. Kamenitá cesta je pak velmi úzká, vede po boku svahu, asi 2x řetězy. Dobře prošlapaným chodníkem lesem na vrchol, občasně výhledy. Klesání do sedla Vrchpodžiar opět strmé, vede lesem a v případě mokra klouže. Modrá zn. vede skalními kaňony s bohatými skalními útvary a vodopády, cesta je zabezpečena žebříky a lávkami. Za zvýšeného stavu vody je třeba procházet vodou. Pod sedlem Medzirozsutce vlevo pramen pitné vody. Strmý namáhavý výstup na Malý Rozsutec skalní rampou zabezpečenou řetězy. Nevhodné pro lidi se strachem z výšek. Z vrcholu velmi dobré výhledy, bohatá květena. Strmý sestup sutinovým žlabem spadajícím z Malého Rozsutca, pozor na padající kamení! Asi 30 metrů dlouhý strmý úsek, který se nedoporučuje za mokra (bláto, kluzké), asi 2 nenáročné řetězy.

**II. skupina:** Biely Potok [73](580 m)(0:00) – po modré zn. J do Dolných diery [74] – křižovatka Nové diery (600 m)(0:30) – Podžiar [67](715 m)(0:45), stále po modré zn. V, Hornými diery [68] na rozc. Pod Pálenicou (920 m)(1:30) – Tesná ríža [69] – Pod Tanečnicou [70](1186 m)(1:55) – sedlo Medzirozsutce [60](1200 m)(2:15), odtud vlevo po zelené zn. S do sedla Zákres [61](1225 m)(2:20) – na Malý Rozsutec [71](1343,5 m)(2:35) – Podrozsutec [72](800 m)(3:35) – Biely Potok [73](580 m)(4:20).

**Charakteristika:** Modrá zn. vede skalními kaňony s bohatými skalními útvary a vodopády, cesta je zabezpečena žebříky a lávkami. Za zvýšeného stavu vody je třeba procházet vodou. Pod sedlem Medzirozsutce vlevo pramen pitné vody. Strmý namáhavý výstup na Malý Rozsutec skalní rampou zabezpečenou řetězy. Nevhodné pro lidi se strachem z výšek. Z vrcholu velmi dobré výhledy, bohatá květena. Strmý sestup sutinovým žlabem spadajícím z Malého Rozsutca, pozor na padající kamení! Asi 30 metrů dlouhý strmý úsek, který se nedoporučuje za mokra (bláto, kluzké), asi 2 nenáročné řetězy.

**III. skupina:** Štefanová [63](625 m)(0:00) – po zelené zn. SV – Huty (740 m)(0:30) – dále po žluté zn. S na rozcestí Pod Pálenicou (920 m)(1:00), odtud vpravo po modré zn. SV – Tesná ríža [69] – Pod Tanečnicou [70](1186 m)(1:25) – sedlo Medzirozsutce [60](1200 m)(1:45), odtud J směrem k bývalé chatě pod Rozsutcom (1155 m)(2:45), dále vpravo po zelené zn. Z – sedlo Medziholie [58](1185 m)(2:50) – Štefanová [63](625 m)(4:05).

**Charakteristika:** V lese pod Huty cesta začíná strmě stoupat a je třeba bedlivě sledovat zelenou značku, je zde vychozeno více cest. V období dešťů je okolí Hut velmi blátivé. Modrá zn. vede skalním kaňonem Tesná ríža [69] s vodopády, cesta je zabezpečena žebříky a lávkami. Za zvýšeného stavu vody je třeba procházet vodou. Pod sedlem Medzirozsutce [60] vlevo pramen pitné vody. Ze sedla k bývalé chatě pod Rozsutcom přibližně po vrstevnici, většinou lesem. Cesta ze sedla Medziholie [58] do Štefanové [63] v období dešťů a dlouho po nich bývá abnormálně rozbahněná.

## 8. den – sobota 4.8.

Účast na **největším hudebním festivalu Slovenska, mezinárodním folklorním festivalu Jánošíkovy dni v Terchové** – viz heslo Terchová [2]. V polední době odjezd.

*Autobus: Terchová – Žilina – Val. Meziříčí – Olomouc – Svitavy – Vysoké Mýto – Chrudim – Pardubice (320 km).*

Během cesty se počítá se zastávkou na pozdní oběd.

**Změna programu vyhrazena.**

## Místopis

### 1. Malá Fatra

Malá Fatra byla vyhlášena za Chráněnou krajinnou oblast v r. 1967. V r. 1988 byla CHKO překategorizována na Národní park. Národní park Malá Fatra svou přírodou, zachovalými společenstvy s množstvím chráněných, vzácných, endemických i reliktních druhů organismů, z nichž některé zde mají západní hranici svého rozšíření v Karpatech, patří k nejcennějším krajinným celkům Slovenska. Pohoří patří k tatranskému oblouku středního pásma Karpat, tvořeného krystalickými horninami a druhohorními usazeninami. Celkový směr pohoří je SV – JZ a jeho půdorys má tvar nepravidelné elipsy, vzdušná délka je 52 km a největší šířka 16 km. Malá Fatra je údolím Váhu rozdělena na lúčanskou skupinu na JZ a kriváňskou skupinu na SV. Přibližně středem vede hlavní hřeben, od něhož odbočují dlouhé rozsochy končící na okraji pohoří strmými svahy. Pohoří má velmi pestrý geologický podklad. Střídají se zde žuly, křemence, vápence a dolomity. Druhohorní hor-

niny chočského příkrovu, který se nasunul nad krížňanský příkrov, tvoří mohutný komplex vápenců a dolomitů od středního triasu po spodní křídou. Tyto odolné horniny vystupují jako samostatné vrchy výrazně odlišné od hladkých forem reliéfu na slíntých a jílovitých horninách krížňanského příkrovu. Reliéf nadložených dolomitů vytváří krásnou scenérii krajiny (Velký [59] a Malý Rozsutec [71], Boboty [65], Sokolie [12], Strečno [28], Kľak, ...). Potoky, které se dostávají z prostředí hladkých tvarů krížňanského příkrovu na vápence a dolomity chočského příkrovu, vyhloubily v nich úzké skalní doliny a kaňony, např. Dolné [74], Nové a Horné diery [68], Tiesňavy [14]. Převážná část Malé Fatry patří do povodí Váhu, jen nepatrná část na JZ do povodí Nitry. Místní toky se hluboce zařezávají do pohoří, mají prudký spád a převážně bystřínný charakter s četnými vodopády. Území Malé Fatry je infiltrační oblastí pro některé minerální a termální prameny, které vyvěrají v kotlinách, nejvýznamnější je Teplica v Rajeckých Teplicích [53]. Nad celou oblastí Malé Fatry převládá po celý rok cyklonální ráz počasí, charakterizovaný značnou proměnlivostí, náhlými změnami počasí, náhlými přechody z teplého do studeného období a se střídáním období se srážkami a bez srážek. Stabilnější interval teplejšího a suššího počasí přichází obvykle až ve druhé polovině léta a na podzim. V polohách nad 1300 m lze pozorovat sněžení i v letním období. Průměrné trvání slunečního svitu za rok je zde 1200 až 1400 h, z čehož 800 až 900 h připadá na letní měsíce, nejdelší je v červenci – až 130 h. Pohoří má velmi pestrý geologický podklad a silně členěný reliéf, což společně s celkovým vývojem v poledové době mělo velký vliv na vznik a rozšíření velkého množství rostlinných druhů. V lesích největší část zabírají bučiny, vzácné jsou reliktní dubiny u Starého hradu [43]. Smíšené lesy se zachovaly na méně přístupných místech. Pás kosodřeviny je silně porušený. Posledním citelným zásahem do lesů bylo vysazování umělých smrkových monokultur místo smíšených lesů. Obzvláště bohatá je flóra na dolomitech a vápencích. Mezi vzácné druhy Malé Fatry patří např. kozinec jižní, kozinec norský, chrpovník různobarevný, světlík chladnomilný, vrchovka alpská karpatská (*tozzia alpina carpatica*), jetel hnědý, jetel luční Kotulův, vikev velehorská, protěž alpská aj. Pouze zde roste na Slovensku jestřábník Morisův. Flóristická bohatost Malé Fatry řadí toto pohoří mezi nejvzácnější na Slovensku. Podobně jako flóra též fauna je bohatá na druhy endemické, vzácné a chráněné. V rozsáhlých lesích nacházejí dobré životní podmínky medvěd hnědý, rys ostrovid, žije zde vydra říční, kočka divoká, kuna skalní, lasice obecná, jelen, srnec, prase divoké, plch aj. Z ptáků zde hnízdí orel skalní a orel křiklavý, sokol stěhovavý, jestřáb, krahulec, výr skalní, tetřev hlušec, čáp černý, dudek obecný, zedníček skalní, skalník zpěvný, ledňáček říční aj. Z plazů zde žije ještěrka obecná a živorodá, zmije obecná, užovka obecná, stromová a hladká. Skály, holiny i louky skýtají prostředí pro život vysokohorských a vzácných druhů motýlů, brouků a ptáků. Z motýlů pouze v okolí Rozsutců žije asi 700 druhů, v celém pohoří více než 1000 druhů, z brouků též více než 1000 druhů (v okolí Rozsutců asi 600), z měkkýšů okolo 100 druhů.

## 2. Terchová (514 m)

Typická kopaničářská obec na rozhraní Malé Fatry a Kysuckých vrchů. O podstatnou část mytologické pověsti Terchové se "postaral" místní rodák, "zbojnický kapitán horních chlapců", Juraj Jánošík. Právě o jeho neuvěřitelných kouscích se šířily legendy, z nichž většina byla dávana do bezprostřední souvislosti se zbojnickým rodištěm.

Obec Terchová existuje více než 400 let. Území, na němž se nachází, však bylo známé už dříve. Za nejstarší doklad o pobytu člověka v terchovském katastru je možno považovat železný hrot kopí pocházející z doby římské a nalezený



v blízkosti bývalé chaty pod Rozsutcom. Poněvadž bližší nálezové okolnosti nejsou známy, nemůžeme uvedený předmět datovat přesněji. Navzdory tomu se ale nabízí hypotéza, že v době protohistorické mohli předmětné teritorium používat lidé při přechodu z Oravy na Pováží. Zakládající listina obce pochází z 22. dubna 1580. Její vznik souvisí s tzv. kolonizací na valašském právu, která v tomto období už ztrácela svůj etnický charakter a představovala spíše určitou formu hospodářského podnikání. Postupem času začala obec růst a poměrně rychle dochází k diferenciaci místního obyvatelstva. Původně valašská osada se změnila na obec pastýřsko-rolnickou. Ve druhé polovině 17. století je Terchová začleněna jako součást teplického panství. S jeho novými majiteli přicházejí do obce i noví usedlíci. Podle písemných dokladů jde o Valachy, kteří se již někdy v 16. století usadili v těšínsko-

kysuckých vrších. Z jejich potomků se pravděpodobně v druhé polovině 17. století přistěhovali též rodiče Juraja Jánošíka. Mimořádně těžké důsledky mělo pro obec dlouhé období sucha z druhé poloviny 19. století. Vyústilo do morové epidemie, které podlehlá značná část zdejšího obyvatelstva. Lidé začali houfně opouštět nehostinný kraj a hledat přijatelnější životní podmínky v Uhrách. V době osvobozovacích bojů na sklonku druhé světové války byla polovina dřevěné části dědiny vypálená. V důsledku toho se musely desítky terchovských rodin vystěhovat do jiných oblastí Slovenska. V prvních poválečných letech dochází v rámci dvouletého plánu obnovy k vybudování nové Terchové.

Až do roku 1731 nedisponovala Terchová vlastním kostelem ani farností. Pokračující růst obce si vyžádal vlastní chrám se samostatnou fárkou. K jeho vybudování došlo v r. 1731 a zasvětili ho sv. Martinovi. V 30. letech minulého století už kapacitně nestačil a bylo třeba uvažovat o výstavbě nového kostela. Starý kostel sv. Martina po válce rychle pustl a přestal definitivně sloužit původnímu účelu. Poznamenal ho zub času, přičemž všechny finanční prostředky se musely investovat do

finálních prací v interiéru nového chrámu. V roce 1949 byl kostel sv. Martina s konečnou platností uzavřen. Nový římskokatolický kostel byl 8. 10. 1949 vysvěcen nitranským arcibiskupem Dr. Eduardom Nécseyom. Chrám vyprojektovaný renomovaným architektem Milanom Harmincom byl zasvěcen sv. Cyrilovi a Metodějovi. A poněvadž je to největší chrám na území Slovenska, zasvěcený soluňským věrozvěstům, organizují Terchovčané od roku 1990 Cyrilometodějské dni. Tato událost si našla stabilní místo v kalendáři významných církevních i společenských akcí na Slovensku. Nový římskokatolický kostel představuje architektonickou dominantu malebné terchovské doliny a stal se vyhledávaným místem, kam směřují kroky četných návštěvníků.

Vedle Jánošíka vydatně působil ve vztahu k magické pověsti Terchové i fenomén překrásné přírodní polohy v malebné scenérii pohoří Malá Fatra. A možná právě pověstmi opěvované horské doliny, řeky a vrcholy pomohly vyprofilovat terchovského člověka, bytosti, v níž se harmonicky spojuje drsnost složitých životních podmínek s romantickou krásou okolní přírody. Na jedné straně nelehká každodenní práce, na straně druhé citlivé vnímání okolního světa. Tato konstelace umožňuje místnímu člověku přetavit vzpomínkou harmonii do neopakovatelného terchovského lidového umění. Na dědictví svých předků jsou místní obyvatelé obzvlášť hrdí a citliví. Významným projevem jejich vztahu k vlastní minulosti je terchovský folklor, charakteristický originální pěveckou a taneční složkou, o pověstné "nebeské" muzice ani nemluvě. Těžko by se hledalo na světě podobné místo, kde by na takovém malém prostoru působilo tolik muzikantů a hudebních seskupení. Dominantním prvkem terchovské hudební kultury je tradiční smyčcová muzika, hrající v obsazení: housle, kontra a basička. "Klasickou trojku" později doplnily druhé housle. Největší zásluhu na šíření terchovské "nebeské" muziky měly a mají známé muzikantské rody: Kvočkovi, Struhárňanští, Balátovi, Rybárovi, Meškovi, Mihovi, Bobáňovi a Muchovi. Pamětníci dokonce tvrdí, že každá terchovská osada měla svoji muziku s charakteristickým repertoárem a interpretačním stylem. Už od začátku 60. let minulého století organizují zdejší nadšenci populárně folklorní vystoupení, pojmenované - jak jinak - podle Juraja Jánošíka. Jeho vývoj šel až tak daleko, že od roku 1992 mají Jánošíkovy dni podobu mezinárodního folklorního festivalu, který je největším hudebním festivalem na Slovensku. Monumentální amfiteátr Nad bôrami, ale též jiná místa v Terchové, vítají každý rok tisíce milovníků lidové kultury, kteří mají v rámci Jánošíkových dní jedinečnou příležitost konfrontovat současné trendy slovenského a zahraničního folklorního umění. Mezinárodní folklorní festival Jánošíkovy dni v Terchové se organizuje pravidelně první srpnový víkend a nabízí pestrou škálu vystoupení folklorního, ale též výtvarného, divadelního, humorného, folkového či knižního charakteru.

Do začátku 19. století se v horských oblastech Malé Fatry vyskytovali většinou pastýři, dřevorubci, pytláci a bylinkáři. K Velkému Rozsutcu [59] směřovaly kroky hledačů pokladů. Prvá polovina 19. století představuje mezník. Do této oblasti začínají přicházet lidé, pro něž se objevování přírodních pokladů stalo neodmyslitelnou součástí jejich životního projevu. Okouzující horská zákoutí vrátnanských dolin nemohli obejít ani přední slovenští badatelé. Na tomto místě vzpomeňme aspoň světoznámého přírodovědce a geologa Dyonýza Štúra, či trenčianského župního lékaře, později královského rady MUDr. Karola Brančíka.

K přelomu v souvislosti s návštěvností tohoto kraje dochází výstavbou Košicko-bohumínské (1871) a Povážské železniční trati (1883). Po jejich dokončení se malofatranská oblast stává vyhledávaným cílem návštěvníků též ze vzdálenějších regionů. Postupem času, především od meziválečného a poválečného období, začala vyrůstat v tomto prostředí četná turistická zařízení. Po roce 1989 došlo v souvislosti s privatizačním procesem k zásadním změnám v oblasti cestovního ruchu. Chaty, hotely, lanovky a lyžařské vleky se navrátily do soukromých rukou a lze doufat, že tento závažný fakt se brzy promítne do kvalitativně nové úrovně nabídky služeb a celé infrastruktury cestovního ruchu v nádherném přírodním prostředí Malé Fatry.

Terchová je rodištěm mnoha významných osobností slovenské historie i současnosti. O slovenském národním hrdinovi Jurajovi Jánošíkovi (1688 - 1713) již byla řeč, proto zaměříme pozornost na další dvě postavy terchovského původu, jejichž životní osudy a tvorba přerostly rámec obce. V případě Adama Františka Kollára (1718 - 1783) dokonce můžeme oprávněně tvrdit, že jeho dílo se stalo součástí evropského vědeckého i kulturního dědictví. Historik, archivář, pedagog, knihovník, polyglot, překladatel, reformátor, ředitel císařské dvorní knihovny, dvorní rada císařovny Marie Terezie (ta byla též kmotrou jeho jediného dítěte, dcery Marie Terezie...), tím vším byl, kromě jiného, "slovenský Sokrates" z Terchové, Adam František Kollár. V souvislosti se jménem tohoto výjimečného vzdělance třeba podotknout, že se hrdě hlásil ke svému slovenskému původu, o čemž svědčí také jím napsaná obrana slovensko-slovenské řeči, nacházející se v díle Mikuláše Olaha Hungaria et Atila z roku 1763. Jinou známou osobností, která užžela světlo světa v Terchové, je přední meziválečný básník, překladatel, redaktor, publicista a matiční funkcionář JUDr. Koloman Kolomi Geraldini (1908 - 1994) žijící od roku 1945 v doživotním exilu.

Při příležitostech výročí vzpomínutých činitelů, ale též jiných protagonistů terchovské minulosti i současnosti se organizuje v Terchové množství akcí. Jejich neodmyslitelnou součástí se staly i zajímavé knižní publikace, umocňující vztah dnešní terchovské generace k jejímu milovanému rodišti.

Terchová však nepředstavuje jen galerii "obrazů starého světa". Vytrvale se snaží hledat i svoji novější tvář, do níž chce zakomponovat všechny metamorfózy, k nimž v této části Slovenska s přibývajícím civilizací došlo.

### 3. Vrátna

Turisticky nejfrekventovanější oblast Malé Fatry. Území Vrátné ohraničuje věnec vrcholů: Boboty [65], Velký Rozsutec [59], Stoh [57], Poludňový grúň [55], Chleb [18], Velký Kriváň [31], Kraviarske [8], Baraniarky [10], Sokolie [12]. Do Vrátné vede silnice z Terchové [2] přes Tiesňavy [14]. Ve Vrátné jsou dvě doliny: Stará [4] a Nová dolina, oddělené od sebe vrchem Grúň. Prostor od Tiesňav po rozcestí, odkud začínají Stará [4] a Nová dolina, se nazývá Lúky.

### 4. Stará dolina

Dolina ve Vrátné [3] směřující směrem S – J. Z východu ji ohraničuje Grúň a ze západu vrchy Kraviarske [8], Žitné [9] a Baraniarky [10]. V závěru doliny je parkoviště a dolní stanice kabinové lanovky Vrátna-Chleb [5].

## 5. Kabinová lanovka Vrátna-Chleb

4. května 2006 byla zprovozněna nová kabinová lanovka Vrátna - Chleb, která nahradila původní sedačkovou z roku 1950. Lanovka je určena pro přepravu pěších turistů a lyžařů a v provozu je po celý rok.

### Technické parametry:

přepravní kapacita - letní provoz	240 os./h	
údolní stanice	736 m n.m.	Vrátna
vrcholová stanice	1490 m n.m.	Chleb Snilovské sedlo
šikmá délka	1860 m	
převýšení	754 m	
max. dopravní rychlost	6,0 m/s	
provozní doba: v období do 30.09.2007	08:30 - 16:00 h	denně

**Ceník platný od 01.05.2007 do 29.06.2007 (ceník pro další období r. 2007 ještě není k dispozici)**

### Středisko Vrátna

Druh lístku	dospělí	senioři	děti
LD Chleb - nahoru	250 Sk	160 Sk	140 Sk
LD Chleb - dolů	250 Sk	190 Sk	180 Sk
LD Chleb - zpáteční	290 Sk	160 Sk	140 Sk

#### senioři

muži a ženy nad 60 let

#### děti

dětské lístky platí pro děti ve věku 12 let.

#### skupinové slevy

nad 15 osob 1 lístek za 50,-Sk, nad 20 osob 2 lístky po 1,-Sk (nutno předložit jmenný seznam s razítkem organizace)

Bližší informace poskytnete informační centrum v Terchově, e-mail: infocentrum@vratna.sk, tel.: 041 5695 643, mobil: 0903 266 231

## 6. Chrapáky (1417 m)

Okrouhlý horský hřbet částečně porostlý kosodřevinou, křížovatka turistických cest a pramen pitné vody. Patří do oblasti Velká Bránica, kde se chrání zachovalé původní lesy a rostlinná společenství jedlovo-bukového, smrkovo-bukovo-jedlového, smrkového a kosodřevinového vegetačního stupně. Křížovatka modré a žluté zn.

## 7. Sedlo za Kraviarskym (1230 m)

Rozlehlé travnaté sedlo, které odděluje od hlavního hřebenu rozsochu, směřující k S. Křížovatka modré a zelené zn.

## 8. Kraviarske (1380,6 m)

Výhledový vrchol, nejvyšší v bočním hřebenu na SSZ od Velkého Kriváně [31].

## 9. Žitné (1264,8 m)

Zalesněný vrchol mezi Kraviarskym [8] a Baraniarkami [10] v bočním hřebenu na S od Velkého Kriváně [31].

## 10. Baraniarky (1269,7 m)

Vyhlídkový vrchol v severní rozsoše vybíhající z hlavního hřebenu.

## 11. Sedlo Príslop (916 m)

Hluboké travnaté sedlo mezi Baraniarkami [10] a Sokolím [12]. Křížovatka modré a žluté zn.

## 12. Sokolie (1171,5 m)

Zalesněný vrch, který uzavírá Vrátnou [3] ze SZ. Občasné dobré výhledy. Skalní útvary převyšují lesní porost.

## 13. Malé Nočňahy (1000 m)

Malé travnaté sedlo na S okraji hřebenu Sokolie [12]. Vedl jím tzv. Zbojnický chodník z Obšivanky do Tiesňav [14]. Dolina Obšivanka byla pro veřejnost uzavřena, jediný možný sestup vede dnes po modré zn. do Tiesňav [14]. Žlutá a modrá zn.

## 14. Tiesňavy

Turisticky významný kaňon v průlomu potoka Vrátnanka mezi Sokolím [12] a Bobotami [65]. Geologické podloží tvoří vápenec, dolomit a v podloží slinitý vápenec. Ve členitém reliéfu s rozličnými expozicemi a velkými sklony svahů se vyskytuje pestrá flóra s mnoha vzácnými a chráněnými druhy rostlin. Je zde též velké množství atraktivních skalních útvarů, z nichž některé připomínají zvířata (Velbloud, Krokodýl), lidskou postavu (Mnich, Plačící Anička) nebo různé předměty (Jánošíkova postel, Varhany). V Tiesňavách [14] a Obšivance je výrazná klimatická inverze, v jejímž důsledku vysokohorské druhy rostlin zde sestupují do nižších poloh. V Obšivance je např. nejnížší výskyt kosodřeviny a dryádky osmiplátečné v Malé Fatře. Vzácný je výskyt společenství s ostřicí nízkou okolo Zbojnického chodníka a kostřavy natvrdlé na jižně exponovaných skalách. Na S svazích Sokolia [12] jsou zachovalé lesy bukových javořin, jedlových bučin a vápencových bučin. Poměrně hojně se zde vyskytuje tis obecný. Z chráněných druhů se zde vyskytují téměř všechny druhy z okolí Rozsutca. Bohatá je též fauna s výskytem několika druhů dravců a jiných vzácných druhů ptáků. Modrá a zelená zn.

## 15. Snilovské sedlo (1524 m)

Turisticky významné sedlo v hlavním hřebenu mezi Velkým Krivánem [31] a Chlebom [18]. Pod sedlem je horní stanice kabinové lanovky Vrátna – Chleb [5]. Křížovatka červené a zelené zn.



## 16. Chata pod Chlebom (1415 m)

Nejvýše položená chata v Malé Fatře byla postavena po 2. svět. válce na základech původní chaty, kterou fašisté vypálili. Z hospodářské budovy bývalé chaty, která v r. 1982 opět vyhořela, byla vybudována současná chata. Je z ní velmi dobrý výhled do údolí Váhu a do Turčianské kotliny. Z okolních pohoří je vidět od Kráľovej hole a Vysokých Tater až po hradbu Lúčanské Malé Fatry, která uzavírá další výhled na Z. Rozcestí zelené, modré a žluté zn.

## 17. Hromové (1636,2 m)

Holý vrchol v hlavním hřebenu mezi Chlebom [18] a Stenami [54]. Dobrý rozhled do okolí. Rozcestí červené a žluté zn.

## 18. Chleb (1645,6 m)

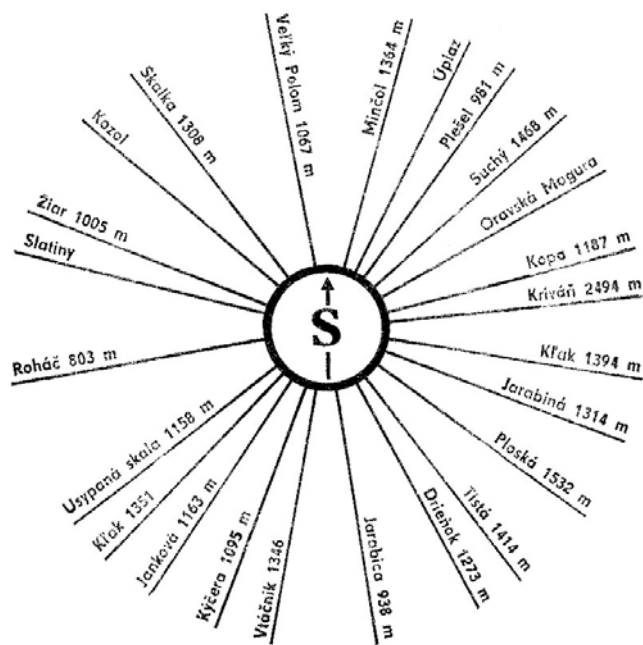
Třetí nejvyšší vrch v hlavním hřebenu Malé Fatry mezi Velkým Krivánom [31] a Hromovým. Výborný vyhlídkový bod. Jeho S svahy jsou zvláště vytvarované (chlebské kotle – pozůstatek po dávných sesuvech). Pro tuto členitost je Chleb vyhledáván lyžaři. Z hřbetu spadá pravidelně a ne příliš strmě do Snilovského sedla [15]. Na J straně vytváří svah jakoby předvrchol, který se jmenuje Bochník. Zde jsou typické skalní morény, někde holé, jinde pokryté kosodřevinou. V Chlebském kotli jsou velmi vzácná rostlinná společenstva s dryádkou osmiplátečnou, zřídka společností rostlin je u cirkového jezírka a v lavinových žlabech, kde dominuje kakost lesní, dřípátka karpatská, oměj šalamounek, kruhatka Matthiolova aj. Na holích dominuje na jaře šafrán karpatský (Heuffelův), hořec jarní a Clusiův, sasanka narcisokvětá, v létě kvete oměj šalamounek, stračka vysoká a tatranská, na podzim hořec tolitovitý. Ze živočišstva zde trvale žije medvěd hnědý, krkavec černý, bohatě je zde zastoupena lovná zvěř, motýli a brouci.

## 19. Starý Dvor (614 m)

Původně stará lesovina a hospodářský dvůr hraběnky Majláthové, která vlastnila lesy ve Vrátné [3]. Původní budovy byly různě adaptovány. V jedné z nich je restaurace. Zastávka autobusu. Modrá a zelená zn.

## 20. Zázrivá (600 m)

Velká kopaničářská obec na styku Kysuckých vrchů, Oravské Magury a S výběžků Malé Fatry. Vznikla r 1556 na valašském právu, patřila oravskému panství. Obyvatelstvo žilo ve značné zaostalosti, časté byly epidemické choroby. Za první republiky byla rozvinuta řemesla (košíkářství, tkalcovství, řezbářství, šití kožíšků, výroba bačovského nádobí, plechových i litých kravských a ovčích zvonců a litých mosazných šperků) a výroba mléčných výrobků. V obci byla pila a valcha. V letech 1944 – 45 zde byla partyzánská základna. Navzdory značné výstavbě po r. 1945 si obec zachovala kopaničářský charakter. Zázrivá byla vždy jedním z nejvýznamnějších středisek pastýřství. Pasterectví a dřevorubectví bývalo hlavním zdrojem obživy. Choval se zde hovězí dobytek i ovce. Chov ovcí byl a dosud je zaměřen hlavně na výrobu oštiepků, parenic a korbáčiků. Obec vyvolala spor s Polskem o prvenství ve výrobě korbáčiků a žádá Evropskou unii o rozhodnutí, aby získala monopolní právo na jejich výrobu. Červená a zelená zn.



Obr. 1 Rozhled z Velké Lúky

## 21. Lázky (520 m)

Osada 2 km SZ od Bystričky. Během SNP se zde soustřeďovaly silné partyzánské skupiny a mnozí obyvatelé se zapojili do SNP. Modrá a žlutá zn.

## 22. Velká lúka (1475,5 m)

Nejvyšší lučinatý vrchol v centrální části Lúčanské Malé Fatry. Dobrý vyhlídkový bod – viz obr. 1. V oblasti Velké lúky jsou zachovány větší plochy kosodřeviny. Louky jsou většinou porostlé smilkou tuhou. Okolí je zamokřené, obsahuje rašelinu, která je po dešti neprůchodná. Červená a modrá zn.

## 23. Krížava (1456,7 m)

Vrchol v hlavním hřebenu Lúčanské Malé Fatry mezi Velkou lúkou [22] a Minčolom [25]. Na vrcholu je televizní vysílač, k němuž vede z Vrútok [29] pevná silnice. Pod vrchol vede sedačková lanovka z Podstrání. Na V svazích je několik lyžařských vleků. Červená a žlutá zn.

## 24. Zázrivá (1394,2 m)

Výškový bod v hlavním hřebenu Lúčanské Malé Fatry mezi Krížavou a Dlouhou lúkou.

## 25. Minčol (1363,9 m)

Travnatý výhledový vrchol v S části hřebenu Lúčanské Malé Fatry – viz obr. 2. Na vrcholu památníky osvobozovacích bojů z 2. světové války. Křížovatka červené, modré a žluté zn.

## 26. Úplaz (1301 m)

Vrchol v hlavním hřebenu Lúčanské Malé Fatry SV od Minčola [25]. Na něm začíná ostrý hřeben Saračniky.

## 27. Sedlo Rakytie (712 m)

Prostranné sedlo mezi Grúňom a Rakytie, které se často používá jako skládka vytěženého dřeva. Červená a žlutá zn.

## 28. Hrad Strečno (420 m)

Strečnianský hrad stojí na začátku strečnianského průsmyku proti toku Váhu na jeho levém břehu na strmé vápencové skále ve výšce asi 420 m. n. m. Praveké nálezy dokazují, že hradní vyvýšenina byla obývaná už v době bronzové a železné.

Strečno patřilo mezi královské hrady. Ačkoliv první písemná zmínka o něm pocházela až z roku 1316, s jistotou můžeme předpokládat, že existoval už ve 13. století. Společně s jinými hrady na Pováží se také Strečno vzpomíná jako místo, kde se od obchodníků vybíralo clo. Jedním z majitelů byl František Vešelén, jehož manželkou byla známá Žofie Bošňáková. V době smrti Žofie Bošňákové Vešelén nevěnoval Strečnianskému hradu náležitou pozornost, takže ten začal pustnout. Můžeme si to vysvětlit tím, že se Žofie Bošňáková už častěji zdržovala v přístupnějším a pohodlnějším zámečku. Hrad sloužil jen jako rezervní objekt v době ohrožení.

Opravy hradu začaly v roce 1654. Především byla zasklena okna okrouhlými okenními skly zasazenými do olova. Obyčejných skel se použilo 1000, křišťálových 360. V jizbě drábů dali postavit nové kachle a na dveřích se vyměnily zámky i panty. Výlohy na opravu v roce 1654 představovaly 75 zlatých. V témž roce se na statku pod hradem začala kopat studna, za což se vyplatilo 18 zlatých. Opravily se habánské pece a postavilo se též několik nových pecí ze zelených a bílých kachlí. V rámci údržby byly vykonány též truhlářské a zámečnické práce. Aby nerezavěly železné hákovnice, byly natřeny miniem. Studna v hradním statku byla dokončena v roce 1655.

Dokumentace o opravách Strečnianského hradu v polovině

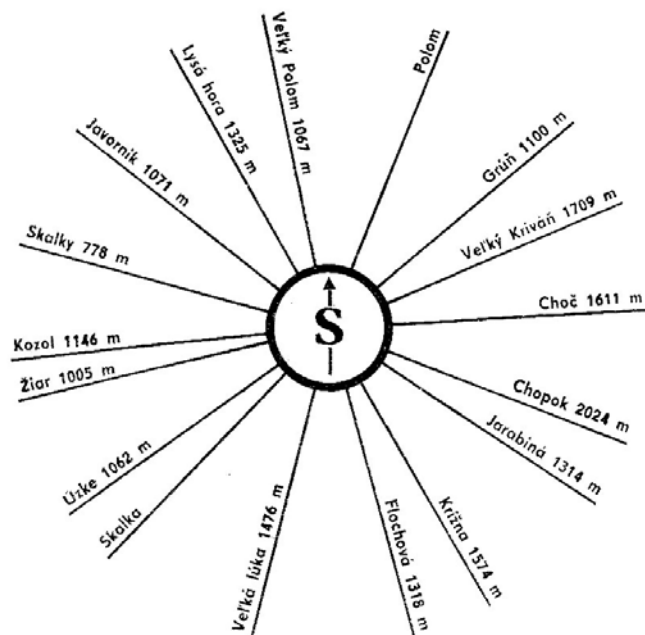
17. století umožňuje utvořit si konkrétní představu o vzhledu hradu, o jeho místnostech a částečně také o jejich vybavení. V bezprostřední blízkosti hradu byly dva mlýny - jeden byl na Váhu, druhý stál u statku pod hradem za cestou. Na Váhu pod hradem bylo i přístaviště pro plěť. Blízko od tohoto místa stála budova, v níž se vyráběl střelný prach. Nedaleko cesty pod hradem byla mýtnice, která měla dolní místnost i horní místnost na poschodí. U mýtnice byla krčma. Z opačné strany hradu ve statku byly stáje, pivovar, zděná studna, rybník a dva ovocné sady. Ve stájích byly kromě koní chovány též dojnice, ovce, prasata a drůbež pro potřebu obyvatel hradu. Hrad se dělil na dolní a horní. Dolní hrad se nacházel za hradními zdmi a vcházelo se do něj přes tři brány se zdvihacím zařízením. Z nádvoří dolního hradu byly vchody do sklepů



pod hradem, do ledovny a octárny. V areálu dolního hradu se nacházely též zásobárny, sýpka, zbrojnice a stáje. Byla zde i pekárna a kovářská dílna. Vedle dolní zděné stáje byla vozovna. Z prostor dolního hradu se zdvihala čtyřposchodová hradní věž, okrouhlá bašta a dvojposchodový hradní palác. V paláci byly panské, ženské a dívčí komnaty, dolní jídelna, komnata paní, pokoj "na Babinej", horní jídelna, malovaný hradní sál, kapitánova místnost, správčova místnost, kuchyň a kuchařova místnost. V horním hradu byly též kaplička, klenotnice, zásobárna a další místnosti pro ubytování hradních pánů a jejich služebnictva. Na hradní věži, a na paláci byla pavlač. V horním hradu byla též kamenná cisterna na vodu. Prostory okrouhlé bašty sloužily převážně pro hradní personál. Byla v ní i drábská jizba. V dokumentaci o opravě hradu se vzpomínají hákovnice, muškety a šmihovnice<sup>3</sup>. Na hradě byly však i hmoždíře a jiné těžké zbraně.

Místnosti hradu se vyhřívaly habánskými pecemi ze zelených a bílých kachlí. V hradním sále a v jedné z jídelen byly krby. Z vnitřního zařízení se vzpomínají skříně, stojany na poháry, různé stoly, postele a obyčejné i malované stoličky. Na věži byly věžové hodiny. Tak jako na jiných hradech palatína Vešelénova, též na Strečně byly kožešiny, gobelíny, obrazy, koberce a jiné předměty a zařízení pro pohodlné bydlení. V rámci tažení proti účastníkům vešeléniovského povstání tajná vojenská rada nařídila zbourání Strečnianského hradu pro jeho strategickou polohu. Hrad zboural v září r. 1674 císařský kapitán Michal Paull. Ještě před tím, než podminoval palác a hradní věž, dal odnést z hradu celé zařízení.

Podle zprávy o stavu hradu z r. 1680 byly na objektu natolik poškozené střechy, zdi, místnosti, okna i dveře, že hrad byl neobyvatelný. Jeho ruiny byly vystaveny deštům, sněhu i větrům, přičemž tento stav trval už několik let. Po thökölyovském povstání se strečnianské panství dostalo do rukou císařských generálů bratrů Lowenburgů. Centrem panství byl v té době už zámeček v Tepličce. Noví majitelé se o zpustlý hrad nestarali. Navzdory tomu nechali v r. 1689



Obr. 2 Rozhled z Minčolu

<sup>3</sup> druh děla, zvaný též "prudké dělo"  
KČT SLOVAN PARDUBICE

ruiny hradu prozkoumat, přičemž v hradní kryptě pod kapličkou objevili rakev se Žofií Bošňákovou. Její tělo i po 45 letech bylo téměř v neporušeném stavu. Lowenburgové pozůstatky Žofie Bošňákové dali přenést v roce 1698 do Tepličky. Později s povolením církevní vrchnosti její tělo uložili do skleněné rakve, kterou spolu s jejím portrétem umístili v tamním kostele. Její tělo se zachovalo v této rakvi v relativně nezměněném stavu až do současnosti.

Hrad je Národní kulturní památkou. Po 17-leté rekonstrukci byl zpřístupněn veřejnosti dne 5. července 1992. Patří k nejvýznamnějším památkám dávné minulosti Slovenska. Z hradu je velmi pěkný výhled do Strečnianského průsmyku a severní části Žilinské kotliny.



#### **Muzeum** Z historie hradu

Kontakt: Kastelán hradu Strečno: Repáňová Katarína - tel.: 041/5697 400

#### **Otevírací hodiny**

květen, červen 9.00 - 17.00 hod.

červenec, srpen, září 9.00 - 18.00 hod.

#### **Vstupné:**

- dospělí: 50,- Sk
- důchodci, studenti: 30,- Sk
- děti do 6 let, ZTP: zdarma
- rodinná vstupenka (rodiče + 2 děti): 140,- Sk
- vstup do prostoru před bránou: 10,- Sk
- videokamera: 50,- Sk
- fotoaparát: 20,- Sk

Stejnomená obec pod hradem je doložena r. 1321. Obyvatelé se zabývali prací v lesích, zpracováním dřeva a pltnictvím. 24. 8. 1944 zatarasili partyzáni nedaľský železniční tunel. V době SNP došlo v okolí k prudkým bojům, v nichž se zvláště vyznamenala jednotka francouzských partyzánů. Nedaleko obce na vršku Zvonica se nachází zdaleka viditelný památník, který byl na památku jejich hrdinství postavený podle návrhu architektů L. Snopka a L. Beisetzera v letech 1952 - 56 ze spišského bílého travertinu, nesoucí nápis: "Na večnú slávu synom Francúzska".

V kryptách pod památníkem je 24 partyzánů pochováno. Památník byl slavnostně odhalen 29. srpna 1956. V roce 1988 došlo k jeho renovaci. Přikročilo se k vybudování nových schodů od parkoviště středem až k památníku, bylo upraveno parkoviště a byly zdokonaleny sloupy na věšení zástav.

U památníku na Zvonici se každoročně konají vzpomínkové oslavy při výročí SNP.

Návštěvníkům Strečna se též nabízí plavba po Váhu na pltích:

#### **Pltníctvo Strečno**

Sezóna: 1. duben – 31. říjen

Kapacita pltě: 12 osob

Počet pltí: 6 ks

Délka splavovaného úseku: 7 km

Doba plavby (v závislosti od vodního stavu): 50 – 75 min.

Posádka, ovládání pltě: 2 pltníci

Průvodní slovo (itinerář): slovensky, anglicky, německy, francouzsky

Cestující: od 3 let

Bezpečnost cestujících:

- typová plť se základními prvky pasivní bezpečnosti
- záchranné vesty (do 10 let – povinné, nad 10 let na požádání)

#### **Informace**

Cestující se objednávají a soustřeďují v Turistické informační kanceláři (TIK) Strečno. TIK sa nachází v ulici SNP, na parkovišti před kostelem, vedle mostu pro pěší přes řeku Váh.

Stálá služba zabezpečuje

- prodej cestovních lístků

- organizuje dopravu na začátek plavby – Pltisko, které se nachází v lokalitě Bariérová

Začátek plavby na pltích (Start) je na Pltisku Bariérová. Parkoviště pro autobusy u Pltiska se nachází na hlavní silnici č. 18/E50, 7 km od Strečna – směr Martin, vlevo (nad druhým železničním tunelem)

Ve směru od Martina se Pltisko nachází 1,7 km od hranice martinského a žilinského okresu, vpravo.

Autobusové zájezdy dopravují své klienty po dohodě s TIK přímo na parkoviště u Pltiska.

Pltisko Bariérová – místo nástupu na plť je vzdálené od parkoviště 150 m.

#### **Plavba pltí**

Dospělý – 250,- Sk

Dítě do 10 let – 150,- Sk

Slevy pro hromadné zájezdy (nad 40 osob) – 10%

## **29. Vrútky**

Dříve samostatná obec, nyní místní část Martina. Obec je doložena r. 1255. R. 1285 patřila Stankovi a stala se kuriální obcí zemanů Vrútockých-Rutkayových. V 19. stol. patřily zdejší majetky Palugayayovým a spojitelně v Martině. Významný růst zaznamenaly Vrútky v letech 1870-1875, kdy se výstavbou košicko-bohumínské a zvolenské železnice staly důležitou železniční křižovatkou. V souvislosti s průmyslovým rozvojem byly Vrútky jedním z nejstarších center dělnickéhonutí na Slovensku.

## **30. Krivá (1140,6 m)**

Zalesněný hřeben vyběhající z hlavního hřebenu Lúčanské Malé Fatry na V mezi Krížavou a Minčolom [25].

### 31. Veľký Kriváň (1708,7 m)

Nejvyšší vrchol Malé Fatry v hlavním hřebenu Kriváňské Malé Fatry mezi Pekelníkem a Chlebom [18]. Dobrý vyhlídkový bod – viz obr. 3. Dostupný lehce kabinovou lanovkou Vrátna – Chleb [5] a odtud nenamáhavým výstupem. Okolí vrcholu má hodně lišejníkových porostů (lišejník islandský).

### 32. Sedlo Bublén (1510 m)

Široké sedlo v hlavním hřebenu Kriváňské Malé Fatry mezi Veľkým [31] a Malým Krivánem [33]. Červená a zelená zn.

### 33. Malý Kriváň (1670,9 m)

Druhý nejvyšší vrchol Malé Fatry, dobrý výhledový bod. Nachází se v hlavním hřebenu Kriváňské Malé Fatry mezi Veľkým Krivánem [31] a Suchým [37]. Jeho J svahy jsou mírné, ale S strmě spadají do Belské doliny. Vrchol i ostrý Z hřeben jsou bohaté na květenu.

### 34. Sedlo Priehyb (1462,1 m)

Široké sedlo v hlavním hřebenu Kriváňské Malé Fatry mezi Malým Krivánem a Stratencem [35]. Křížovatka červené, modré a žluté zn.

### 35. Stratenec (1512,6 m)

Vrch v hlavním hřebenu Kriváňské Malé Fatry Mezi Malým Krivánem [33] a Suchým [37]. Jeho SZ strana velmi strmě spadá do doliny Kúr [46]. Dobrý vyhlídkový bod.

### 36. Sedlo Vráta (1462 m)

Malé, z jedné strany skalními útvary olemované sedlo v hlavním hřebenu Kriváňské Malé Fatry mezi Stratencem [35] a Suchým [37]. Červená a žlutá zn.

### 37. Suchý (1468 m)

Výrazný vrchol v JZ části Kriváňské Malé Fatry. Dobrý vyhlídkový bod.

### 38. sedlo Príslop pod Suchým (1202 m)

Nevýrazné sedlo na úpatí Z hřebenu Suchého v Kriváňské Malé Fatře. Křížovatka červené a žluté zn.



### 39. Javorina (1130 m)

Plochý hřbet ve hřebenu Suchého, který spadá SZ směrem na Kopu. Na hřbet vede lyžařský vlek, který patří chatě pod Suchým. Pod Javorinou v Z svahu chata pod Suchým [40]. Křížovatka červené a zelené zn.

### 40. Chata pod Suchým (1075 m)

Chata na louce pod hřebenem SZ rozsochy Suchého. Dobrý výhled. U chaty lyžařský vlek. Křížovatka červené, modré a žluté zn.

### 41. Plešel (980,8 m)

Zalesněný vrch na Z od Suchého. Jeho strmé a z části skalnaté svahy spadají do údolí Váhu k Domašínskému meandru.

### 42. Podhradské (420 m)

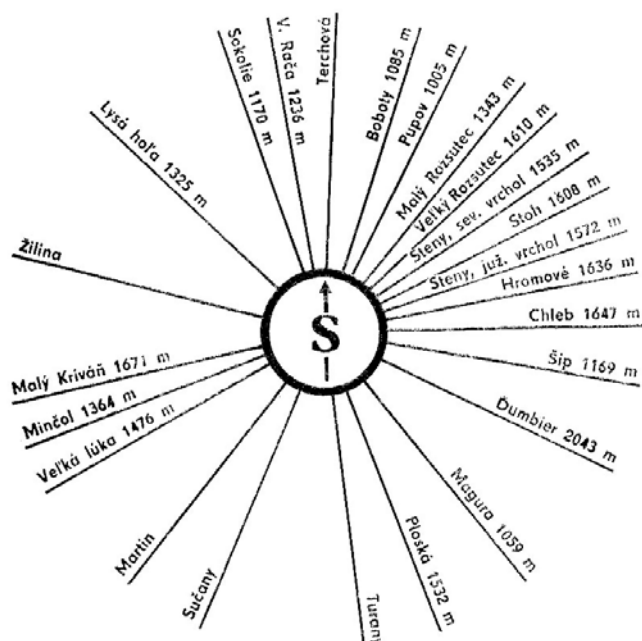
Křížovatka červené a modré zn. pod Starým hradem [43].

### 43. Starý hrad (475 m)

Zřícenina hradu na poměrně ostrém hřebenu vyběhajícím na Z z Plešela [41]. Vyjímá se na lesním pozadí v Domašínské meandru Váhu nedaleko strečnianského hradu. Hradiště nacházející se v jeho blízkosti svědčí o tom,

že toto místo bylo opevněné už v pravěku. Už sám název tohoto hradu poukazuje na to, že na Pováží patří mezi nejstarší. V listinných pramenech se poprvé objevuje za Bély IV. v roce 1241 jako královský majetek. Za vlády Matúša Čáka Trenčianského byl Starý hrad sídlem provincie.

Starý hrad se ještě v r. 1354 vzpomíná jako hrad Varín (Varna).



Obr. 3. Rozhled z Veľkého Kriváně

Na přelomu 15. a 16. století Starý hrad začal pustnout. Aby mohli hrad opravit, vymohli v roce 1525 jeho tehdejší majitelé Pongrácové od Ludovíta II., že obce panství nemusely platit šest let daně, přičemž takto získané prostředky chtěli věnovat na jeho renovaci. V roce 1561 se obrátili na panovníka Ferdinanda I., aby jim dovolil Starý hrad zbourat a postavit jiný na přístupnějším a vhodnějším místě. Kromě jiného jim překáželo zejména to, že lokality panství byly od hradního centra poměrně vzdálené, což oslabovalo hospodářské zázemí hradu. Ačkoliv panovník jejich žádosti vyhověl, hrad přece jen nezbourali.

V průběhu 17. století Pongrácové, kteří už měli dva zámky v okolí, Starý hrad nadále ponechali a starali se o jeho údržbu, rozšíření a vybavení. Hrad jim svou nepřístupností poskytoval poměrně bezpečné útočiště. Sousední hory zase poskytovaly ochranu v případě úniku z hradu.

Nejstarší známé vyobrazení Starého hradu pochází až z r. 1826. O to větší význam pro vytvoření představy o hradu má soupis ze 16. září 1691, podle něhož Ján Labšanský odevzdal Starý hrad svému nevlastnímu synovi Alexandrovi Lužinskému. Podle tohoto soupisu dolní hrad obepínala poměrně vysoká a masivní hradní zeď. V bráně této zdi se nacházely dvě místnosti pro dráby, a to horní a dolní jizba. V dolním hradu byla cisterna na vodu vytesaná do skály. Vedle ní směrem k Váhu se nacházel malý sklep a nad ním sýpka s dvěma truhlami na obilí. K této sýpce vedlo schodiště od Váhu. Vedle sklepa byl vodní mlýn s veškerým vybavením, společným pro celou rodinu. Nad mlýnem byla další sýpka na volně sypané obilí. Blízko ní se nacházela vozovna, v níž byl kožený kočár, velká stará truhla na obilí a devět nových dřevěných rezervních kol ke kočáru. U vozovny byly dvě maštale. Na konci maštali vedle schodiště byl starý klenutý sklep, nad ním dvě místnosti s předsíní. Nad těmito místnostmi byla obilnice. Na konci schodiště byly dvě nové bašty spojené chodbou. Kromě nich tu byla ještě třetí, tzv. Cikánská bašta.

Do středního hradu se vcházelo přes druhou bránu, vedle níž bylo obydlí pro kastelána a zámecké dráby i s kuchyní. Nedaleko kuchyně začínala poměrně široká krytá chodba. Vedl z ní vstup do předsíně, v níž se nacházela hradní temnice vybudovaná z někdejší staré cisterny na vodu. Vedle temnice byla druhá menší předsíň, pod ní malý klenutý sklípek. V něm ležela kus litého olova těžký 3 až 4 centnery<sup>4</sup>, který pocházel z Oravy. Blízko sklípku byly dvě místnosti, které sloužily šafařovi. Prostory středního hradu se nacházely na úrovni prvního poschodí

Na konci široké kryté chodby bylo schodiště, které vedlo do horního hradu. Horní hrad se začínal dveřmi ze železného mříže, přes které se vstupovalo do hradní věže na úrovni druhého poschodí. Hradní věž měla čtyři poschodí. Prostory druhého poschodí začínaly předsíní, v níž stála objemná dřevěná truhla na obilí. Ze sklepa směrem k Váhu se otevíraly oplechované dveře do místnosti, která měla zasklená okna. Byly v ní kachle a stará skříň. Vedle místnosti se nacházela komůrka a v ní 10 škopků na máslo. V některých byly různé kusy železa. V sousedství komůrky se nacházely zamčené železné dveře do tzv. menší klenotnice. Za předsíní směrem k údolí se nacházel hradní sál. Měl oplechované dveře a zelené stavené kachle. Bylo v ní pouze jediné křeslo potažené kůží. Ze sálu se otevíral vstup do staré klenotnice. V ní kromě dřevěné truhlice byly i další truhlice ze železa. Podle inventáře byla na tomto poschodí též pekárna. Na třetím poschodí byla předsíň, za ní směrem k Váhu jizba, vedle ní komora. Původní okna v ní byla ještě v zachovalém stavu. Z opačné strany, od údolí, byla menší místnost, kterou nazývali školkou. Měla oplechované dveře a zelenou pec, přičemž skleněná okna byla složena za pecí. V místnosti se nacházely naturálie, zejména obilí v truhlách a uzená slanina. Na tomto poschodí směrem od Váhu byla ještě další místnost s litou dlažbou, která sloužila k uskladnění obilí. Z povalové části třetího poschodí vedlo schodiště přes železné dveře na nejvyšší, čtvrté poschodí hradní věže. Na tomto poschodí byla klenutá předsíň, vedle malá jizba se selskou pecí a dvě větší místnosti používané k uskladnění obilí. Ze čtvrtého poschodí byl přístup na terasu hradní věže, budované na italský způsob s atikou. Na plošině věže se nacházely dva měděné hmoždíře.

Horní část věže obepínala krytá pavlač. Na pavlači, která byla vlastně součástí čtvrtého poschodí hradní věže, byly umístěny střelné zbraně a zásoby střelného prachu. Na pavlači bylo i několik uzavřených sudů, v nichž byla mouka. Za hradními zdmi v údolí byl nevelký statek zaměřený zejména na chov ovcí, dojníc a drůbeže. Byl v něm košiar pro ovce a dřevěná maštale pro dobytek a koně. Nedaleko statku se rozprostíraly dvě zahrady s ovocnými stromy. V době, která následovala po porážce rákociovského povstání, hrady postupně ztrácely svůj strategický a vojenský význam. Ani Starý hrad nebyl výjimkou. Pongrácové ještě v polovině 18. století na něm drželi několikačlenný strážní personál, potom se však už o tuto starobylou pevnost nestarali.

#### **44. Nezbudská-Lučka (360 m)**

Původně samostatná obec, dnes místní část obce Varín na pravém břehu Váhu. Obec a podhradí Starého hradu [43] se vzpomíná r. 1439, patřila k panství Starý hrad [43]. Obyvatelé pracovali jako zemědělci, v lesích a byli pltníky. "Na kopci" stál staroslovanský hrádek, dnes je zde kaplička.

#### **45. Biele skaly**

Výrazný ostrý skalnatý hřeben mezi Stratencom [35] a Suchým [37] v hlavním hřebenu Kriváňské Malé Fatry. Jeden z krajinně nejkrásnějších úseků hřebenovky Malé Fatry, dobré výhledy, bohatá květena.

#### **46. Dolina Kúr**

Turisticky významná dolina ohraničená na J strmými svahy Jedľoviny a Kopy a na S strmými svahy Prosté. V závěru doliny mohutné, skalními útvary pooddělované strmé žlaby Stratenca [35]. V celé dolině ojedinělé skalní útvary vyčnívající z lesního porostu. V 17. a 18. století se v dolině Kúr dolovala železná ruda. Dolinou vede modrá zn.

<sup>4</sup> váhová míra, zde pravděpodobně německý zentner = 50 kg (srovnej metrický centner = 100 kg)

#### 47. Krasňany (380 m)

Zemědělská obec ve varínském výběžku Žilinské kotliny na terasách Varínky v dolině potoka Kúr [46]. Vzpomíná se r. 1354, patřila panství Starý hrad [43]. V katastru obce na návrší Háj se našlo 51 slovanských mohyl z 8. – 9. století. R. 1541 zde byl postaven opevněný zámek. Dnes dva samostatné pozdně renesanční zámečky stojící vedle sebe: starší z r. 1678, mladší z konce 17. stol., renovované 1898 a 1914, spojené přízemním spojovacím křídlem ze zač. 19. stol. se štukami na bráně. V mnoha místnostech se zachovaly renesanční stropy. V zámku stálá expozice Povážského muzea. V parku 2 barokní plastiky z let okolo r. 1700. Za obcí byly vápencové lomy. Modrá zn.

#### 48. Bránica

Z části rekreační a z části zemědělská oblast pod vyústěním dolin Malá a Velká Bránica. Množství soukromých chat. Zelená zn.

#### 49. Obec Lietava (410 m)

Založena ve 13. stol. V katastru obce nálezy sídlišť lužické a púchovské kultury. Gotický kostel z 15. stol.

#### 50. Hrad Lietava (635 m)

Patří mezi velká a na vhodném místě postavená hradní sídla. Nachází se na strmém skalním kopci Cibulník ve výšce 635 m mezi obcemi Lietava [49] a Lietavská Svinná. Od S a V je chráněn nepřístupnými srázy skal. Hrad je svou rozlohou druhým největším na Slovensku a ve své době byl pokládán za nedobytný.

Postavený byl po roce 1241 jako administrativní a vojenské sídlo. Jako první majitel se uvádí rodina Balaššovských. V roce 1318 je už majitelem Matúš Čák Trenčianský, ne však nadlouho, protože za 4 roky umírá. V roce 1360 král Ľudovít I. dává Lietavu do užívání Štefanovi Bebekovi, jehož rod zde vládl skoro sto let. Tento rod se zasloužil o to, že se hrad stal pevností.

Lietavský hrad se též nazýval "Biely zámok". Vystřídalo se zde mnoho majitelů: král Zikmund, Pavol z Kuniže, rod Zápolských, Mikuláš Kostka – český šlechtic a žoldněř Zápolského, Sadzivoj – polský šlechtic a Thurzové. Začátkem 16. století hrad získal Mikuláš Kostka, jehož dceru Barboru si vzal za manželku František Thurzo. Nový majitel provedl několik úprav hradu. Byl známý tím, že měl bohatou a velkou knihovnu. Kostka a později Thurzové na hradě zřídili obydlí, důležitá byla i strategická hlediska. V té době se začalo používat děl a tak bylo nutno postavit silné zdi s rozšířenými střelnami.

Z r. 1530 pochází zpráva, že se na hradě zdržovala posádka 285 žoldněřů, kteří si tu vyráběli střelný prach. Jednotnost slohu, které si návštěvník všimne i na zřícenině, dokazuje, že rekonstrukci vykonával jeden rod. Od roku 1556 to byli hlavně Thurzové.

Jak hrad vypadal v době rozkvětu? Vchodová brána byla z J strany. Na dolním dvoře byly stáje. V JZ části dvora stála mohutná bašta. Další bránou se prošlo na hlavní dvůr. Zde byla 100 m hluboká do skály vytesaná studna. Po schodech se



vystupovalo do hradní věže. Tam byl strážník, který zvonem oznamoval příchod cizích lidí. Ve středním hradu byla část zvaná thurzovský palác. Thurzové měli v této části zařízený byt s tajnými chodbami, úkryty pro členy rodiny, peníze a cennosti. Nacházel se zde i archiv s listinami a cennostmi jiných rodin z okolí. K této části hradu patřila i kaplička. Bohoslužby v ní bývaly jen příležitostně. Točítými schody se vcházelo do skladu dřevěného uhlí, které se používalo k topení i k výrobě střelného prachu. Ve společné dvoraně vyzdobené obrazy se obyvatelé scházeli při zpěvu, tanci a rozhovorech.

Po smrti Imricha Thurzy byl hrad rozdělen mezi dědice, kteří se určitou dobu o něj společně starali. Záznam z roku 1698 uvádí, že už nebyl obývaný. Zůstal tam jen archiv. Od poloviny 18. století správce majetku bydlí v podhradí a hrad je nestřežený. Stává se cílem zlodějí. Proto byly v roce 1760 archivní materiály a zařízení převezeny na Oravský zámek. Lietavský hrad zůstal prázdný, nikdo se o něj již nestaral, a tak postupně chátral.

Hradní zdi stojí dodnes. V prostorách bývalé kapličky se zachovaly i zbytky omítek.

Z hradního vrchu i samotné zříceniny je velmi pěkný výhled na okolí.

#### 51. Slnčné skaly

Přírodní rezervace o výměře 90,5 ha, vyhlášená r. 1965 s novelizací r. 1984. Pestrý komplex skalních útvarů tvořených chočskými dolomity. Původní submontánní bučiny, sekundární a místy i reliktní borové porosty. Zvláštní ráz má vegetace skal s početnými teplomilnými a vzácnějšími horskými druhy. Pod Slnčnými skalami je ATC.

#### 52. Skalky (778,3 m)

Zalesněný skalnatý vrch s kruhovým výhledem nad Rajeckými Teplicemi [53]. V úbočích Skalek serpentine lázeňských cest zacházejících až na skalní srázy s vyhlídkami do okolí.

### 53. Rajecké Teplice (415 m)

Lázeňské městečko v Rajecké kotlině na svahu Skalek [52], 15 km J od Žiliny v pěkném údolí Rajčianky, doložené od r. 1376. Vzniklo jako osada v katastru obce Kanská. R. 1496 patřilo Lietavskému panství. Od Thurzovské doby, kdy byly u pramenů vybudovány lázně, se rozvíjelo jako lázeňská osada. Alkalicko-zemité termální prameny (teplota 40-41°C) se zde vzpomínají již ve 14. stol. První je popsal a analyzoval r. 1766 Pavol Adami. Léčí se zde nespecifické reumatické choroby, choroby pohybového aparátu, neurózy, neurastenie, psychostenie a nemoci z povolání. Pěkný lázeňský park s jezírkiem, veřejné koupaliště s termální vodou.

### 54. Steny

Hřeben se dvěma vrcholy mezi Hromovým a Poludňovým grúňom [55] v Kriváňské Malé Fatře. Holé svahy jsou zde velmi strmé na obou stranách hřebenu. Jižní vrchol má výšku 1572 m, sedlo v Stenách 1480 m, severní vrchol 1535 m.

### 55. Poludňový grúň (1460 m)

Vrchol ve hlavním hřebenu Kriváňské Malé Fatry mezi Stenami [54] a Stohom [57]. Jeho SV holý hřbet se hodí k lyžování. Dobrý výhled do obou dolin Vrátné [3] a do Tiesňav [14]. Červená a žlutá zn.

### 56. Stohové sedlo (1230 m)

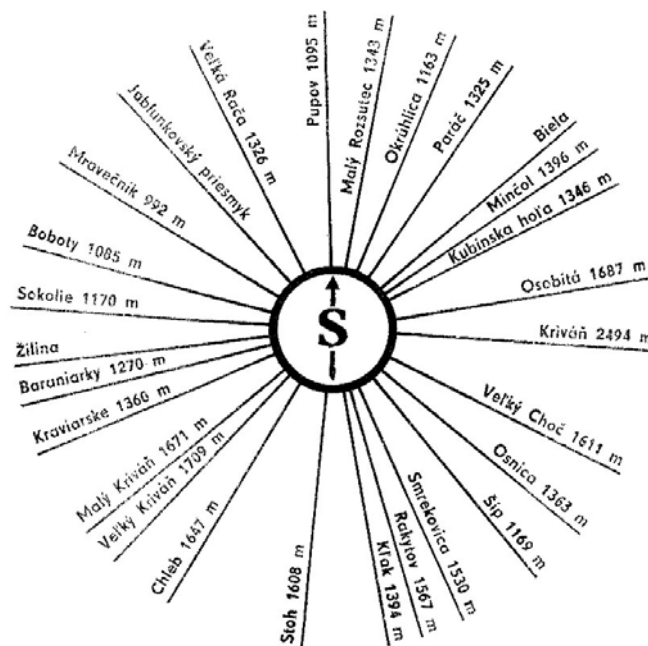
Hluboké travnaté sedlo na SZ od Stohu [57] v hlavním hřebenu Kriváňské Malé Fatry.

### 57. Stoh (1607,4 m)

Holý vrchol v hlavním hřebenu Kriváňské Malé Fatry mezi Poludňovým grúňom [55] a Velkým Rozsutcom [59]. Dobrý výhledový bod.

### 58. Sedlo Medziholie (1185 m)

Turisticky významné sedlo mezi Stohom [57] a Velkým Rozsutcom [59]. Nedaleko stávala chata pod Rozsutcom. Křížovatka červené a zelené zn.



Obr. 4. Rozhled z Velkého Rozsutca

### 59. Velký Rozsutec (1609,7 m)

Charakteristický rozervaný vrchol v S části Kriváňské Malé Fatry. Typický dolomitový reliéf pozůstává z nejrozmanitějších skalních forem. Na jeho úpatí vznikají sutinové kužely. Svou formou a výškou dominuje celému okolí. Na S svahu se poměrně dobře zachovala horní hranice lesa ve výšce 1450 m, což je zatím nejvyšší naměřená výška horní hranice lesa v Malé Fatře. Vyniká bohatstvím a svérázností rostlinné pokrývky. Patří k nejbohatším botanickým lokalitám Slovenska. Naleznou se zde mnohé slovenské endemity. Z chráněných druhů rostlin se zde vyskytuje koniklec slovenský, hvězdnice alpská, hvozdík lesklý a uherský, střešníček pantoflíček, dryádka osmiplátečná, hořec Clusiův a hořec jarní, prvosenka lysá, jeřáb mišpulka, kruhatka Matthiolova, kosodřevina, tis obecný, lilie zlatohlavá, medvědice lékařská, muchovník obecný, orlíček obecný, dřipatka karpatská, stračka tatranská a vysoká, šafrán karpatský (Heuffelův), vemeník dvoulistý, zvonek lžičnikolistý (maličkový), hořec tolitovitý, oměj šalounek a oměj vlčí mor. Bohatý je i živočišný svět s mnoha chráněnými druhy. Žije zde asi 700 druhů motýlů a asi 600 druhů brouků. Dobrý vyhlídkový bod – viz obr. 4.

### 60. Sedlo Medzirozsutce (1200 m)

Turisticky významné sedlo v hlavním hřebenu Kriváňské Malé Fatry mezi Velkým [59] a Malým Rozsutcom [71]. Křížovatka červené, modré a zelené zn. Pod sedlem pramen pitné vody.

### 61. Sedlo Zákres (1225 m)

Sedlo, které odděluje Malý Rozsutec [71] od hlavního hřebenu kriváňské Malé Fatry. Křížovatka červené a zelené zn.

### 62. Sedlo Prislop nad Bielou (810 m)

Lučinaté sedlo na konci hlavního hřebenu Kriváňské Malé Fatry mezi Malým Rozsutcom [71] a Čapicou. Červená a žlutá zn.

### 63. Štefanová (625 m)

Turisticky významná obec a východiště, organizačně spadá pod Terchovou [2]. Nachází se v závěru Nové doliny na Z úpatí Velkého Rozsutca [59]. R. 1848 příval vody od Velkého Rozsutca zničil prakticky celou obec, tehdy zahynulo 14 lidí. Modrá, zelená a žlutá zn.

**64. Chata na Grúni (970 m)**

Restaurace, turistická ubytovna, v okolí lyžařské vleky. Modrá a žlutá zn.

**65. Boboty (1085,6 m)**

Ostrý vypuklý hřeben uzavírající Vrátnou [3] od S. Táhne se od Tiesňav [14] pro Vrchpodžiar [66] a zdobí ho skalní útvary. Ze hřebenu dobré výhledy. Zelená zn.

**66. sedlo Vrchpodžiar (745 m)**

Široké lučnaté sedlo mezi hřebenem Boboty [65] a Poludňovými skalami, které vybíhají z Velkého Rozsutca [59]. Zelená a žlutá zn.

**67. Podžiar (715 m)**

Kotlina na SZ od Velkého Rozsutca [59]. Rekreační prostor. Modrá a žlutá zn.

**68. Horné diery**

Kaňon mezi Velkým a Malým Rozsutcom [71] s bohatou skalní výzdobou. Protékající potok tvoří četné vodopády. Průchod je umožněn po žebřících a lávkách. V jarním a letním období bohatá květena. Po velkých deštích pro množství vody neschůdné, v zimě neprůchodné – průchod zakázán.

**69. Tesná ríže**

Úzký strmý skalní kaňon s několika vodopády Z od sedla Medzirozsutce [60]. Ze S ho ohraničují svahy zalesněného hřbetu vybíhajícího z Velkého Rozsutca [59] a z J svahy Poludňových skal. Zpřístupněn žebříky. Modrá zn.

**70. Pod Tanečnicou (1186 m)**

Prostor na S úpatí Velkého Rozsutca [59]. Mezi ním a sedlem Medzirozsutce [60] pramen pitné vody. Modrá zn.

**71. Malý Rozsutec (1343,5 m)**

Poslední, velmi výrazný skalní vrchol v S části Kriváňské Malé Fatry, zajímavý mohutností skalních stěn. Na jaře a v létě bohatá květena, z vrcholu dobrý výhled. Zelená zn.

**72. Podrozsutec (800 m)**

Terchovská osada SZ od Malého Rozsutca [71], na úpatí strmých svahů. Postupně se přeměnila na rekreační osadu. Zelená zn.

**73. Biely Potok (580 m)**

Osada vznikla sloučením několika terchovských osad, nabízejících ubytování v soukromí. Stejnojmenná dolina a říčka jí protékající.

**74. Dolné diery**

Turisticky významná dolina. Kaňon zpřístupněn lávkami a žebříky. Začíná v dolině Biely Potok, prochází mezi vrchy Boboty [65] a Žobrák a vyústí v kotlině Podžiar [67]. Modrá zn.

**Doporučené mapy:**

Malá Fatra, Vrátna, edícia turistických máp 1:50 000, č. 110

Národný park Malá Fatra, podrobná turistická mapa 1:25 000, č. 8

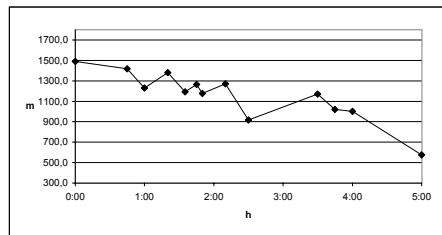
Malá Fatra, Martinské hole, edícia turistických máp 1:50 000, č. 120.



## Slovensko 2007 - denní výkony

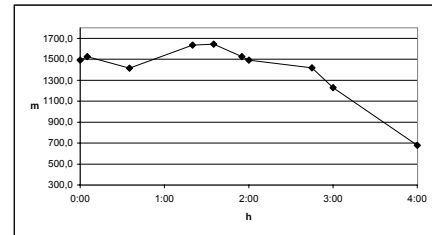
### 2. den, neděle 29. července

I. skupina	úseky	h	m	stoupání
hor. stan. lanovky	0:00	0:00	1490,0	
Chrapáky	0:45	0:45	1417,0	
s. za Kraviarskym	0:15	1:00	1230,0	
Kraviarske	0:20	1:20	1380,6	150,6
Veľké sedlo	0:15	1:35	1193,0	
Žitné	0:10	1:45	1264,8	71,8
Malé sedlo	0:05	1:50	1176,9	
Baraniarky	0:20	2:10	1269,7	92,8
s. Prístoň	0:20	2:30	916,0	
Sokolie	1:00	3:30	1171,5	255,5
kříž. se zelenou zn.	0:15	3:45	1020,0	
Malé Nocfahy	0:15	4:00	1000,0	
Tiesňavy	1:00	5:00	574,6	
<b>Celkem</b>	<b>5:00</b>			<b>570,7</b>



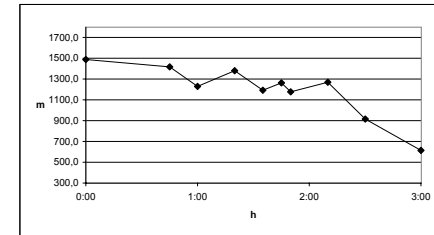
II. skupina	úseky	h	m	stoupání
hor. stan. lanovky	0:00	0:00	1490,0	
Snilovské s.	0:05	0:05	1524,0	34,0
chata pod Chlebom	0:30	0:35	1415,0	
Hromové	0:45	1:20	1636,2	
Chleb	0:15	1:35	1645,6	230,6
Snilovské s.	0:20	1:55	1524,0	
hor. stan. lanovky	0:05	2:00	1490,0	
Chrapáky	0:45	2:45	1417,0	
s. za Kraviarskym	0:15	3:00	1230,0	
Stará dolina, parkoviště	1:00	4:00	680,0	

**Celkem 4:00 264,6**



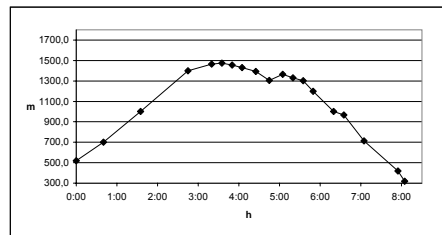
III. skupina	úseky	h	m	stoupání
hor. stan. lanovky	0:00	0:00	1490,0	
Chrapáky	0:45	0:45	1417,0	
s. za Kraviarskym	0:15	1:00	1230,0	
Kraviarske	0:20	1:20	1380,6	150,6
Veľké sedlo	0:15	1:35	1193,0	
Žitné	0:10	1:45	1264,8	71,8
Malé sedlo	0:05	1:50	1176,9	
Baraniarky	0:20	2:10	1269,7	92,8
s. Prístoň	0:20	2:30	916,0	
parkoviště Starý Dvor	0:30	3:00	614,0	

**Celkem 3:00 315,2**



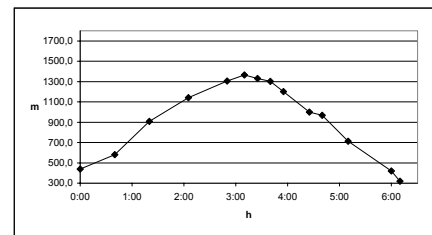
### 3. den, pondělí 30. července

I. skupina	úseky	h	m	stoupání
Láčky	0:00	0:00	520,0	
ústí Príslópské doliny	0:40	0:40	700,0	
pořovn. chata	0:55	1:35	1000,0	
Humence	1:10	2:45	1398,0	
Vidlica	0:35	3:20	1466,1	
Veľká Lúka	0:15	3:35	1475,5	955,5
Křížava	0:15	3:50	1456,7	
Pod Křížavou	0:15	4:05	1430,0	
Záznivá	0:20	4:25	1394,2	
Dlhá Lúka	0:20	4:45	1304,9	
Minčol	0:20	5:05	1363,9	59,0
kóta 1330,2	0:15	5:20	1330,2	
Úplaz	0:15	5:35	1301,0	
Rázsošná	0:15	5:50	1200,0	
Saračňiky	0:30	6:20	1000,0	
sedlo Javorina	0:15	6:35	967,0	
sedlo Rakytie	0:30	7:05	712,0	
hrad Strečno	0:50	7:55	420,0	
parkoviště pod hradem	0:10	8:05	320,0	
<b>Celkem</b>	<b>8:05</b>			<b>1014,5</b>



II. skupina	úseky	h	m	stoupání
Vrútky kemping	0:00	0:00	440,0	
ústí Lopušné doliny	0:40	0:40	580,0	
Ráztočky	0:40	1:20	909,5	
Krivá	0:45	2:05	1140,6	
Dlhá Lúka	0:45	2:50	1304,9	
Minčol	0:20	3:10	1363,9	923,9
kóta 1330,2	0:15	3:25	1330,2	
Úplaz	0:15	3:40	1301,0	
Rázsošná	0:15	3:55	1200,0	
Saračňiky	0:30	4:25	1000,0	
sedlo Javorina	0:15	4:40	967,0	
sedlo Rakytie	0:30	5:10	712,0	
hrad Strečno	0:50	6:00	420,0	
parkoviště pod hradem	0:10	6:10	320,0	

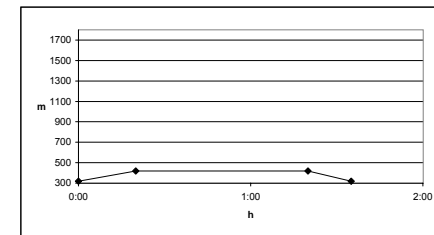
**Celkem 6:10 923,9**



III. skupina	úseky	h	m	stoupání
park. pod hradem	0:00	0:00	320	
hrad Strečno	0:20	0:20	420	100
prohlídka hradu	1:00	1:20	420	
park. pod hradem	0:15	1:35	320	

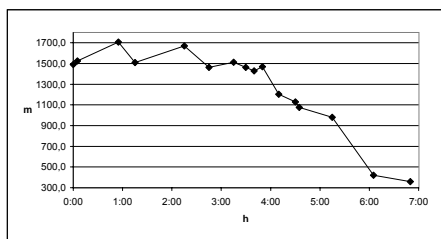
pltě

**Celkem 1:35 100**



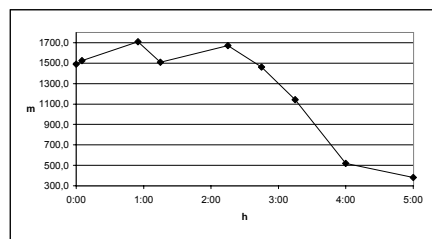
**4. den, úterý 31. července**

I. skupina	úseky	h	m	stoupání
hor. stan. lanovky	0:00	0:00	1490,0	
Snilovské s.	0:05	0:05	1524,0	
Velký Kriváň	0:50	0:55	1708,7	218,7
s Bublén	0:20	1:15	1510,0	
Malý Kriváň	1:00	2:15	1670,9	160,9
s. Priehyb	0:30	2:45	1462,1	
Strateneč	0:30	3:15	1512,6	50,5
s. Vráta	0:15	3:30	1462,0	
kóta 1428,8 m	0:10	3:40	1428,8	
Suchý	0:10	3:50	1468,0	39,2
s. Príslop pod Suchým	0:20	4:10	1202,0	
Javorina	0:20	4:30	1130,0	
chata pod Suchým	0:05	4:35	1075,0	
Pleš	0:40	5:15	980,8	
rozc. Podhradské	0:50	6:05	420,0	
Nezbuská Lúčka	0:45	6:50	360,0	
<b>Celkem</b>	<b>6:50</b>			<b>469,3</b>



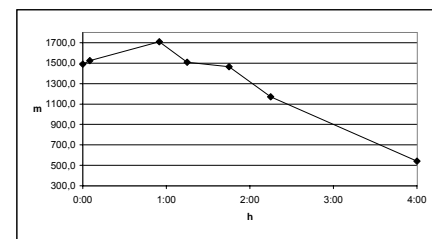
II. skupina	úseky	h	m	stoupání
hor. stan. lanovky	0:00	0:00	1490,0	
Snilovské s.	0:05	0:05	1524,0	
Velký Kriváň	0:50	0:55	1708,7	218,7
s Bublén	0:20	1:15	1510,0	
Malý Kriváň	1:00	2:15	1670,9	160,9
s. Priehyb	0:30	2:45	1462,1	
Príslopok	0:30	3:15	1141,4	
dolina Kúr - chata	0:45	4:00	520,0	
Krašňany	1:00	5:00	380,0	

**Celkem 5:00 379,6**



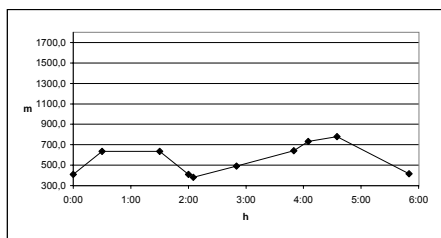
III. skupina	úseky	h	m	stoupání
hor. stan. lanovky	0:00	0:00	1490,0	
Snilovské s.	0:05	0:05	1524,0	
Velký Kriváň	0:50	0:55	1708,7	218,7
s Bublén	0:20	1:15	1510,0	
Hole	0:30	1:45	1465,9	
sedlo Na Koni	0:30	2:15	1170,0	
Bránica	1:45	4:00	540,0	

**Celkem 4:00 218,7**



**5. den, středa 1. srpna**

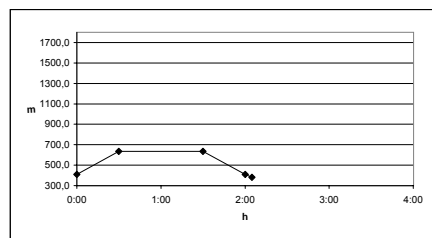
I. skupina	úseky	h	m	stoupání
obec Lietava	0:00	0:00	410,0	
hrad Lietava	0:30	0:30	635,0	225,0
prohlídka hradu	1:00	1:30	635,0	
obec Lietava	0:30	2:00	410,0	
rozcestí Lietavská Svinná	0:05	2:05	380,0	
nad Porúbkou	0:45	2:50	490,0	
rozc. Tlístá hora	1:00	3:50	640,0	
kóta 731,0 m	0:15	4:05	731,0	
Skalky	0:30	4:35	778,3	398,3
Rajecké Teplice	1:15	5:50	415,0	
<b>Celkem</b>	<b>5:50</b>			<b>623,3</b>



II. skupina	úseky	h	m	stoupání
obec Lietava	0:00	0:00	410,0	
hrad Lietava	0:30	0:30	635,0	225,0
prohlídka hradu	1:00	1:30	635,0	
obec Lietava	0:30	2:00	410,0	
rozcestí Lietavská Svinná	0:05	2:05	380,0	

okruh Rajecké Teplice - Skalky - Rajecké Teplice  
podle vlastního výběru

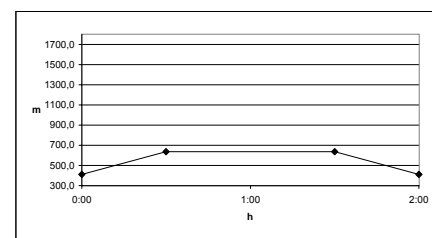
**Celkem 2:05 225,0**



III. skupina	úseky	h	m	stoupání
obec Lietava	0:00	0:00	410,0	
hrad Lietava	0:30	0:30	635,0	225,0
prohlídka hradu	1:00	1:30	635,0	
obec Lietava	0:30	2:00	410,0	

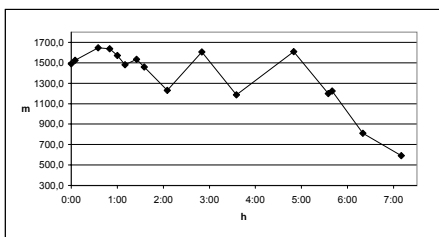
Rajecké Teplice, koupání

**Celkem 2:00 225,0**



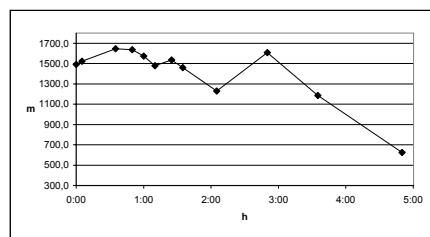
**6. den, čtvrtěk 2. srpna**

I. skupina	úseky	h	m	stoupání
hor. stan. lanovky	0:00	0:00	1490,0	
Snilovské s.	0:05	0:05	1524,0	
Chleb	0:30	0:35	1645,6	155,6
Hromové	0:15	0:50	1636,2	
Steny J vrchol	0:10	1:00	1571,9	
sedlo v Stěnách	0:10	1:10	1480,0	
Steny S vrchol	0:15	1:25	1535,0	55,0
Poludňový grůň	0:10	1:35	1460,0	
Stohové sedlo	0:30	2:05	1230,0	
Stoh	0:45	2:50	1607,4	377,4
s. Medziholie	0:45	3:35	1185,0	
Veľký Rozsutec	1:15	4:50	1609,7	424,7
s. Medzirozsutec	0:45	5:35	1200,0	
s. Zákres	0:05	5:40	1225,0	25,0
s. Príslop nad Bielou	0:40	6:20	810,0	
Zázrivá (Petrová)	0:50	7:10	590,0	
<b>Celkem</b>		<b>7:10</b>		<b>1037,7</b>



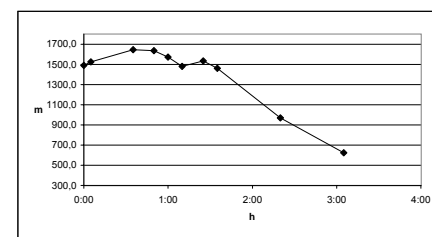
II. skupina	úseky	h	m	stoupání
hor. stan. lanovky	0:00	0:00	1490,0	
Snilovské s.	0:05	0:05	1524,0	
Chleb	0:30	0:35	1645,6	155,6
Hromové	0:15	0:50	1636,2	
Steny J vrchol	0:10	1:00	1571,9	
sedlo v Stěnách	0:10	1:10	1480,0	
Steny S vrchol	0:15	1:25	1535,0	55,0
Poludňový grůň	0:10	1:35	1460,0	
Stohové sedlo	0:30	2:05	1230,0	
Stoh	0:45	2:50	1607,4	377,4
s. Medziholie	0:45	3:35	1185,0	
Štefanová	1:15	4:50	625,0	

**Celkem 4:50 588,0**



III. skupina	úseky	h	m	stoupání
hor. stan. lanovky	0:00	0:00	1490,0	
Snilovské s.	0:05	0:05	1524,0	
Chleb	0:30	0:35	1645,6	155,6
Hromové	0:15	0:50	1636,2	
Steny J vrchol	0:10	1:00	1571,9	
sedlo v Stěnách	0:10	1:10	1480,0	
Steny S vrchol	0:15	1:25	1535,0	55,0
Poludňový grůň	0:10	1:35	1460,0	
ch. na Grúni	0:45	2:20	970,0	
Štefanová	0:45	3:05	625,0	

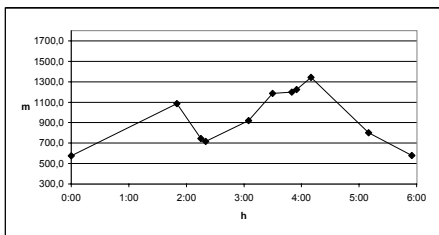
**Celkem 3:05 210,6**



**7. den, pátek 3. srpna**

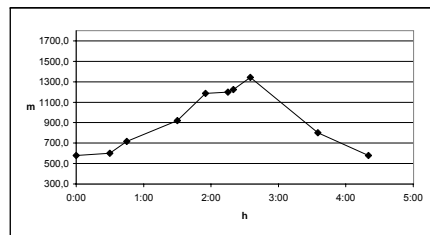
I. skupina	úseky	h	m	stoupání
Tiesňavy	0:00	0:00	574,6	
Boboty	1:50	1:50	1085,6	511,0
sedlo Vrchpodžiar	0:25	2:15	745,0	
Podžiar	0:05	2:20	715,0	
rozc. Pod Pálenicou	0:45	3:05	920,0	
Pod Tanečnicou	0:25	3:30	1186,0	
sedlo Medzirozsutce	0:20	3:50	1200,0	
sedlo Zákres	0:05	3:55	1225,0	
Malý Rozsutec	0:15	4:10	1343,5	628,5
Podrozsutec	1:00	5:10	800,0	
Bielý Potok	0:45	5:55	580,0	

**Celkem 5:55 1139,5**



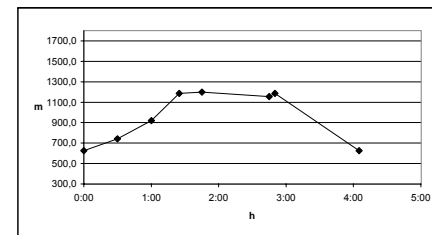
II. skupina	úseky	h	m	stoupání
Bielý Potok	0:00	0:00	580,0	
Dolné diery	0:30	0:30	600,0	
Podžiar	0:15	0:45	715,0	
rozc. Pod Pálenicou	0:45	1:30	920,0	
Pod Tanečnicou	0:25	1:55	1186,0	
sedlo Medzirozsutce	0:20	2:15	1200,0	
sedlo Zákres	0:05	2:20	1225,0	
Malý Rozsutec	0:15	2:35	1343,5	763,5
Podrozsutec	1:00	3:35	800,0	
Bielý Potok	0:45	4:20	580,0	

**Celkem 4:20 763,5**



III. skupina	úseky	h	m	stoupání
Štefanová	0:00	0:00	625,0	
Huty	0:30	0:30	740,0	
rozc. Pod Pálenicou	0:30	1:00	920,0	
Pod Tanečnicou	0:25	1:25	1186,0	
sedlo Medzirozsutce	0:20	1:45	1200,0	575,0
býv. ch. pod Rozsutcom	1:00	2:45	1155,0	
sedlo Medziholie	0:05	2:50	1185,0	30,0
Štefanová	1:15	4:05	625,0	

**Celkem 4:05 605,0**



### Rekapitulace

den	autobus	aut.+10%	I. skupina		II. skupina		III. skupina	
	km	km	h	stoupání	h	stoupání	h	stoupání
1. sobota 28. 7.	320,0	352,0						
2. neděle 29. 7.	14,0	15,4	5:00:00	570,7	4:00:00	264,6	3:00:00	315,2
3. pondělí 30. 7.	12,0	13,2	8:05:00	1014,5	6:10:00	923,9	1:35:00	100,0
4. úterý 31. 7.	64,0	70,4	6:50:00	469,3	5:00:00	379,6	4:00:00	218,7
5. středa 1. 8.	86,0	94,6	5:50:00	623,3	2:05:00	225,0	2:00:00	225,0
6. čtvrtek 2. 8.	37,0	40,7	7:10:00	1037,7	4:50:00	588,0	3:05:00	210,6
7. pátek 3. 8.	26,0	28,6	5:55:00	1139,5	4:20:00	763,5	4:05:00	605,0
8. sobota 4. 8.	320,0	352,0						
<b>Celkem</b>	<b>879,0</b>	<b>966,9</b>	<b>38:50:00</b>	<b>4855</b>	<b>26:25:00</b>	<b>3144,6</b>	<b>17:45:00</b>	<b>1674,5</b>

### Přibližná časová rozvaha

den	aut.+10%	čas jízdy	čas chůze	přestávky	čas celk.	snídaně	odjezd	příjezd	večeře
	km	h	h	h	h	h	h	h	h
1. sobota 28. 7.	352,0	6:24:00	0:00:00	2:00:00	8:24:00		7:00:00	15:24:00	19:00:00
2. neděle 29. 7.	15,4	0:17:00	5:00:00	2:00:00	7:17:00	8:00:00	8:30:00	15:47:00	19:00:00
3. pondělí 30. 7.	13,2	0:14:00	8:05:00	1:00:00	9:19:00	8:00:00	8:30:00	17:49:00	19:00:00
4. úterý 31. 7.	70,4	1:17:00	6:50:00	1:00:00	9:07:00	8:00:00	8:30:00	17:37:00	19:00:00
5. středa 1. 8.	94,6	1:43:00	5:50:00	1:00:00	8:33:00	8:00:00	8:30:00	17:03:00	19:00:00
6. čtvrtek 2. 8.	40,7	0:44:00	7:10:00	2:00:00	9:54:00	8:00:00	8:30:00	18:24:00	19:30:00
7. pátek 3. 8.	28,6	0:31:00	5:55:00	2:00:00	8:26:00	8:00:00	8:30:00	16:56:00	19:00:00
8. sobota 4. 8.	352,0	6:24:00	0:00:00	2:00:00	8:24:00	8:00:00	12:00:00	20:24:00	

Zájezd připravil a vede: **Doc. Ing. Josef Kotyk, CSc.**